


Dell™ Inspiron™ N4010 서비스 설명서


[시작하기 전에](#)
[배터리](#)
[모듈 덮개](#)
[메모리 모듈](#)
[광학 드라이브](#)
[키보드](#)
[손목 받침대](#)
[전원 단추 보드](#)
[코인 셀 배터리](#)
[무선 미니 카드](#)
[Bluetooth](#)
[열 팬](#)

[시스템 보드](#)
[하드 드라이브](#)
[열 냉각 조립품](#)
[프로세서 모듈](#)
[스피커](#)
[디스플레이](#)
[카메라 모듈](#)
[중앙부 덮개](#)
[I/O 보드](#)
[도터보드](#)
[AC 어댑터 커넥터](#)
[BIOS 플래싱](#)

주, 주의 및 경고

 **주:** 주는 컴퓨터를 보다 효율적으로 사용할 수 있는 중요 정보를 제공합니다.

 **주의:** 주의는 하드웨어의 손상 또는 데이터 유실 위험을 설명하며 이러한 문제를 방지할 수 있는 방법을 알려줍니다.

 **경고:** 경고는 재산상의 피해나 심각한 부상 또는 사망을 유발할 수 있는 위험이 있음을 알려줍니다.

이 문서의 정보는 사전 통보 없이 변경될 수 있습니다.
© 2010 Dell Inc. 저작권 본사 소유.

Dell Inc.의 서면 승인 없이 어떠한 방식으로든 본 자료를 무단 복제하는 행위는 엄격히 금지됩니다.

본 설명서에 사용된 상표: Dell, DELL 로고 및 Inspiron 은 Dell Inc.의 상표입니다. Bluetooth 는 Bluetooth SIG, Inc. 소유의 등록 상표이며 사용권 계약에 따라 Dell 에서 사용됩니다. Microsoft, Windows, Windows Vista 및 Windows Vista 시작 단추 로고는 미국 및/또는 기타 국가/지역에서 Microsoft Corporation 의 상표 또는 등록 상표입니다.

본 설명서에서는 특정 회사의 마크나 제품 이름의 사실성을 입증하기 위해 기타 상표나 상호를 사용할 수도 있습니다. Dell Inc.는 자사가 소유하고 있는 것 이외의 타사 소유 상표 및 상표명에 대한 어떠한 소유권도 갖고 있지 않습니다.

정규 모델 P11G 시리즈 정규 유형 P11G001

2010년 3월 Rev. A00

[목차 페이지로 돌아가기](#)

AC 어댑터 커넥터

Dell™ Inspiron™ N4010 서비스 설명서

- [AC 어댑터 커넥터 분리](#)
- [AC 어댑터 커넥터 장착](#)

경고: 컴퓨터 내부 작업을 시작하기 전에 컴퓨터와 함께 제공된 안전 정보를 읽어보십시오. 자세한 안전 모범 사례 정보는 Regulatory Compliance(규정 준수) 홈페이지(www.dell.com/regulatory_compliance)를 참조하십시오.

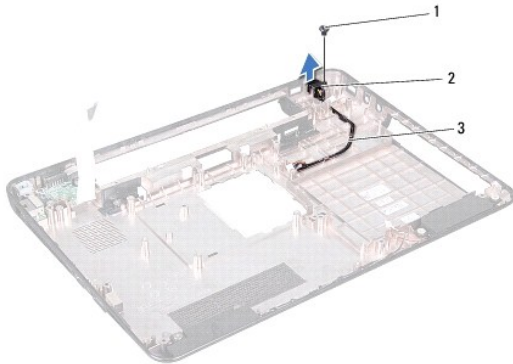
주의: 공인된 서비스 기술자만 컴퓨터를 수리해야 합니다. Dell™의 승인을 받지 않은 서비스 작업으로 인한 손상에 대해서는 보증을 받을 수 없습니다.

주의: 정전기 방전을 방지하려면 손목 접지대를 사용하거나 도색되지 않은 금속 표면(예: 컴퓨터의 커넥터)을 주기적으로 만져 접지합니다.

주의: 시스템 보드의 손상을 방지하려면 컴퓨터 내부에서 작업하기 전에 주 배터리를 분리하십시오([배터리 분리](#) 참조).

AC 어댑터 커넥터 분리

1. [시작하기 전에](#)의 지침을 따릅니다.
2. 배터리를 분리합니다([배터리 분리](#) 참조).
3. [시스템 보드 분리](#)에 설명된 [단계 4](#)에서 [단계 15](#)까지의 지침을 따릅니다.
4. 디스플레이 조립품을 분리합니다([디스플레이 조립품 분리](#) 참조).
5. 중앙부 덮개를 분리합니다([중앙부 덮개 분리](#) 참조).
6. 도터 보드를 분리합니다([도터보드 분리](#) 참조).
7. AC 어댑터 커넥터를 컴퓨터 본체에 고정하는 나사를 분리합니다.
8. AC 어댑터 커넥터 케이블 라우팅을 메모해 두고 컴퓨터 바닥면에서 AC 어댑터 커넥터를 들어 올립니다.



1	나사	2	AC 어댑터 커넥터
3	AC 어댑터 커넥터 케이블		

AC 어댑터 커넥터 장착

1. [시작하기 전에](#)의 지침을 따릅니다.

2. AC 어댑터 커넥터 케이블을 라우팅하고 컴퓨터 바닥면에 AC 어댑터 커넥터를 놓습니다.
3. AC 어댑터 커넥터를 컴퓨터 본체에 고정하는 나사를 끼웁니다.
4. 도터 보드를 장착합니다([도터보드 장착](#) 참조).
5. 중앙부 덮개를 장착합니다([중앙부 덮개 장착](#) 참조).
6. 디스플레이 조립품을 재설치합니다([디스플레이 조립품 교체](#) 참조).
7. [시스템 보드 교체](#)에 설명된 [단계 6](#)에서 [단계 18](#)까지의 지침을 따릅니다.
8. 배터리를 장착합니다([배터리 교체](#) 참조).

△ 주의: 컴퓨터의 전원을 켜기 전에 나사를 모두 끼우고 컴퓨터 내부에 남아 있는 나사가 있는지 확인하십시오. 이렇게 하지 않으면 컴퓨터가 손상될 수 있습니다.

[목록 페이지로 돌아가기](#)

모듈 덮개

Dell™ Inspiron™ N4010 서비스 설명서

- [모듈 덮개 분리](#)
- [모듈 덮개 장착](#)

경고: 컴퓨터 내부 작업을 시작하기 전에 컴퓨터와 함께 제공된 안전 정보를 읽어보십시오. 자세한 안전 모범 사례 정보는 Regulatory Compliance(규정 준수) 홈 페이지(www.dell.com/regulatory_compliance)를 참조하십시오.

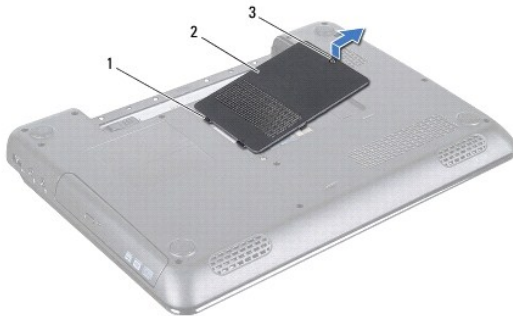
주의: 공인된 서비스 기술자만 컴퓨터를 수리해야 합니다. Dell™의 승인을 받지 않은 서비스 작업으로 인한 손상에 대해서는 보증을 받을 수 없습니다.

주의: 정전기 방전을 방지하려면 손목 접지대를 사용하거나 도색되지 않은 금속 표면(예: 컴퓨터의 커넥터)을 주기적으로 만져 접지합니다.

주의: 시스템 보드의 손상을 방지하려면 컴퓨터 내부에서 작업하기 전에 주 배터리를 분리하십시오([배터리 분리](#) 참조).

모듈 덮개 분리

1. [시작하기 전에](#)의 지침을 따릅니다.
2. 배터리를 분리합니다([배터리 분리](#) 참조).
3. 모듈 덮개를 컴퓨터 베이스에 고정하는 조임 나사를 분리합니다.
4. 컴퓨터 베이스에서 모듈 덮개를 밀면서 들어 꺼냅니다.



1	탭(2)	2	모듈 덮개
3	고정 나사		

모듈 덮개 장착

1. [시작하기 전에](#)의 지침을 따릅니다.
2. 모듈 덮개의 탭 2개를 컴퓨터 베이스의 슬롯에 밀어넣고 모듈 덮개를 제자리에 조심스럽게 끼워 넣습니다.
3. 모듈 덮개를 컴퓨터 베이스에 고정하는 조임 나사를 조입니다.
4. 배터리를 장착합니다([배터리 교체](#) 참조).

주의: 컴퓨터의 전원을 켜기 전에 나사를 모두 끼우고 컴퓨터 내부에 남아 있는 나사가 있는지 확인하십시오. 이렇게 하지 않으면 컴퓨터가 손상될 수 있습니다.

[목차 페이지로 돌아가기](#)

시작하기 전에

Dell™ Inspiron™ N4010 서비스 설명서

- [권장 도구](#)
- [컴퓨터 끄기](#)
- [컴퓨터 내부를 작업하기 전에](#)

본 설명서에서는 컴퓨터 구성 요소의 분리 및 설치 절차에 대해 설명합니다. 특별히 언급하지 않는한, 각 절차에서는 다음과 같은 조건을 전제하고 있음을 유의하십시오.

1. [컴퓨터 끄기](#) 및 [컴퓨터 내부를 작업하기 전에](#)에 설명된 단계를 수행했습니다.
1. 컴퓨터와 함께 제공된 안전 정보를 읽었습니다.
1. 분리 절차를 역순으로 수행하여 구성 요소를 장착하거나 별도로 구입한 경우 해당 구성 요소를 설치할 수 있습니다.

권장 도구

본 설명서의 절차를 수행하는 데 다음 도구가 필요할 수 있습니다.

1. 소형 일자 드라이버
1. Phillips 드라이버
1. 플라스틱 스크라이브
1. support.dell.com에서 제공하는 BIOS 실행 업데이트 프로그램

컴퓨터 끄기


△ 주의: 데이터 손실을 방지하려면 컴퓨터를 끄기 전에 열린 파일을 모두 저장한 후 닫고 열린 프로그램을 모두 종료하십시오.

1. 열려 있는 모든 파일을 저장하고 닫은 후 사용 중인 모든 프로그램을 종료합니다.
2. 다음과 같이 운영 체제를 종료하십시오.

Windows® Vista:

시작 단추  를 클릭하고 화살표  를 클릭한 다음 **종료**를 클릭합니다.

Windows® 7:

시작 단추  를 클릭한 다음 **종료**를 클릭합니다.

3. 컴퓨터가 꺼져있는지 확인하십시오. 운영 체제를 종료할 때 컴퓨터가 자동으로 꺼지지 않으면 컴퓨터가 꺼질 때까지 전원 단추를 계속 누르십시오.

컴퓨터 내부를 작업하기 전에

컴퓨터의 손상을 방지하고 안전하게 작업하려면 다음 안전 지침을 따릅니다.

- ⚠ 경고:** 컴퓨터 내부 작업을 시작하기 전에 컴퓨터와 함께 제공된 안전 정보를 읽어보십시오. 자세한 안전 모범 사례 정보는 Regulatory Compliance(규정 준수) 홈 페이지(www.dell.com/regulatory_compliance)를 참조하십시오.
- △ 주의:** 정전기 방전을 방지하려면 손목 접지대를 사용하거나 도색되지 않은 금속 표면(예: 컴퓨터의 커버)을 주기적으로 만져 접지합니다.
- △ 주의:** 구성요소와 카드를 조심스럽게 다루십시오. 카드의 구성요소나 단자를 만지지 마십시오. 카드를 잡을 때는 모서리나 금속 설치 받침대를 잡으십시오. 프로세서와 같은 구성요소를 잡을 때는 핀을 만지지 말고 모서리를 잡으십시오.
- △ 주의:** 공인된 서비스 기술자만 컴퓨터를 수리해야 합니다. Dell™의 승인을 받지 않은 서비스 작업으로 인한 손상에 대해서는 보증을 받을 수 없습니다.
- △ 주의:** 케이블을 분리할 때는 케이블을 직접 잡아 당기지 말고 커넥터나 당김 램프를 잡고 분리하십시오. 일부 케이블에는 잠금 장치가 있는 커넥터가 달려 있으므로 이와 같은 종류의 케이블을 분리하는 경우에는 잠금 램프를 누르고 분리하십시오. 커넥터를 잡아 당길 때 커넥터 핀이 구부러지지 않도록 평평하게 하십시오. 케이블을 연결하기 전에 두 커넥터가 올바르게 조정되었는지도 확인하십시오.

△ **주의:** 컴퓨터가 손상되지 않도록 하려면 컴퓨터 내부를 작업하기 전에 다음 단계를 수행하십시오.

1. 컴퓨터 덮개의 굽힘을 방지하기 위해서 작업 표면이 평평하고 깨끗한지 확인하십시오.
2. 컴퓨터 및 연결된 모든 장치의 전원을 끕니다([컴퓨터 끄기](#) 참조).

△ **주의:** 네트워크 케이블을 분리하려면 먼저 컴퓨터에서 케이블을 분리한 다음 네트워크 장치에서 케이블을 분리하십시오.

3. 컴퓨터에 연결된 전화선이나 네트워크 케이블을 분리하십시오.
4. 7-in-1 매체 카드 판독기에서 설치된 카드를 눌러 꺼냅니다.
5. 컴퓨터 및 모든 연결된 장치를 전원 콘센트에서 분리하십시오.
6. 컴퓨터에서 연결된 모든 장치를 분리합니다.

△ **주의:** 시스템 보드의 손상을 방지하려면 컴퓨터 내부에서 작업하기 전에 주 배터리를 분리하십시오([배터리 분리](#) 참조).


7. 배터리를 분리합니다([배터리 분리](#) 참조).
8. 컴퓨터를 바로 세우고 디스플레이를 연 다음 전원 단추를 눌러 시스템 보드를 잠기합니다.

[목록 페이지로 돌아가기](#)

BIOS 플래싱

Dell™ Inspiron™ N4010 서비스 설명서

1. 컴퓨터를 켜십시오.
2. support.dell.com으로 이동합니다.
3. **Drivers & Downloads**(드라이버 및 다운로드)→**Select Model**(모델 선택)을 클릭합니다.
4. 해당 컴퓨터의 BIOS 업데이트 파일을 찾습니다.


 **주:** 컴퓨터의 서비스 태그는 컴퓨터 밑면에 있습니다.

컴퓨터의 서비스 태그가 있는 경우

- a. **서비스 태그 입력**을 클릭합니다.
- b. **서비스 태그 입력:** 필드에 컴퓨터의 서비스 태그를 입력하고 **Go**(이동)를 클릭한 후 [단계 5](#)를 진행합니다.

컴퓨터의 서비스 태그가 없는 경우

- a. **제품군 선택** 목록에서 제품 유형을 선택합니다.
- b. **제품 유형 선택** 목록에서 제품 브랜드를 선택합니다.
- c. **제품 모델 선택** 목록에서 제품 모델 번호를 선택합니다.

 **주:** 다른 모델을 선택한 경우 다시 시작하려면 메뉴 오른쪽 상단에 있는 **다시 시작**을 클릭합니다.

- d. **확인**을 클릭합니다.

5. 결과 목록이 화면에 나타납니다. **BIOS**를 클릭합니다.
6. 최신 BIOS 파일을 다운로드하려면 **지금 다운로드**를 클릭합니다.
파일 다운로드 창이 나타납니다.
7. 파일을 바탕 화면에 저장하려면 **저장**을 클릭합니다. 바탕 화면으로 파일이 다운로드됩니다.
8. **다운로드 완료** 창이 나타나면 **닫기**를 클릭합니다.
바탕 화면에 파일 아이콘이 표시되며 아이콘 이름은 다운로드한 BIOS 업데이트 파일의 이름과 같습니다.
9. 바탕 화면에서 파일 아이콘을 두 번 클릭하고 화면에 나타나는 지침을 따릅니다.

[목차 페이지로 돌아가기](#)

Bluetooth® 무선 기술을 사용한 내장형 카드

Dell™ Inspiron™ N4010 서비스 설명서

- [Bluetooth 카드 분리](#)
- [Bluetooth 카드 장착](#)

경고: 컴퓨터 내부 작업을 시작하기 전에 컴퓨터와 함께 제공된 안전 정보를 읽어보십시오. 자세한 안전 모범 사례 정보는 Regulatory Compliance(규정 준수) 홈 페이지(www.dell.com/regulatory_compliance)를 참조하십시오.

주의: 공인된 서비스 기술자만 컴퓨터를 수리해야 합니다. Dell™의 승인을 받지 않은 서비스 작업으로 인한 손상에 대해서는 보증을 받을 수 없습니다.

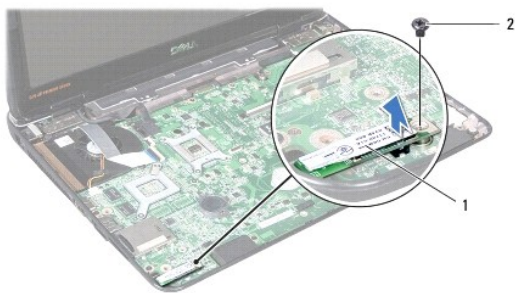
주의: 정전기 방전을 방지하려면 손목 접지대를 사용하거나 도색되지 않은 금속 표면(예: 컴퓨터의 커넥터)을 주기적으로 만져 접지합니다.

주의: 시스템 보드의 손상을 방지하려면 컴퓨터 내부에서 작업하기 전에 주 배터리를 분리하십시오([배터리 분리](#) 참조).

Bluetooth 무선 기술을 탑재한 카드를 컴퓨터와 함께 주문한 경우, 카드는 이미 설치되어 있습니다.

Bluetooth 카드 분리

1. [시작하기 전에](#)의 지침을 따릅니다.
2. 배터리를 분리합니다([배터리 분리](#) 참조).
3. [광학 드라이브 분리](#)에 설명된 [단계 3](#)에서 [단계 4](#)까지의 지침을 따릅니다.
4. 모듈 덮개를 분리합니다([모듈 덮개 분리](#) 참조).
5. 메모리 모듈을 분리합니다([메모리 모듈 분리](#) 참조).
6. 키보드를 분리합니다([키보드 제거](#) 참조).
7. 손목 받침대를 분리합니다([손목 받침대 분리](#) 참조).
8. Bluetooth 카드를 시스템 보드에 고정하는 나사를 분리합니다.
9. Bluetooth 카드를 들어 올려 시스템 보드의 커넥터에서 분리합니다.




1	Bluetooth 카드	2	나사
---	--------------	---	----

Bluetooth 카드 장착

1. [시작하기 전에](#)의 지침을 따릅니다.

2. Bluetooth 카드의 커넥터를 시스템 보드의 커넥터에 맞추고 완전히 끼워질 때까지 Bluetooth 카드를 누릅니다.
3. Bluetooth 카드를 시스템 보드에 고정하는 나사를 끼웁니다.
4. 손목 받침대를 장착합니다([손목 받침대 장착](#) 참조).
5. 키보드를 장착합니다([키보드 장착](#) 참조).
6. 메모리 모듈을 장착합니다([메모리 모듈 장착](#) 참조).
7. 모듈 덮개를 장착합니다([모듈 덮개 장착](#) 참조).
8. [광학 드라이브 장착](#)에 설명된 [단계 4](#)에서 [단계 5](#)까지의 지침을 따릅니다.
9. 배터리를 장착합니다([배터리 교체](#) 참조).

 **주의:** 컴퓨터의 전원을 켜기 전에 나사를 모두 끼우고 컴퓨터 내부에 남아 있는 나사가 있는지 확인하십시오. 이렇게 하지 않으면 컴퓨터가 손상될 수 있습니다.

[목차 페이지로 돌아가기](#)

[목차 페이지로 돌아가기](#)

카메라 모듈

Dell™ Inspiron™ N4010 서비스 설명서

- [카메라 모듈 분리](#)
- [카메라 모듈 장착](#)

경고: 컴퓨터 내부 작업을 시작하기 전에 컴퓨터와 함께 제공된 안전 정보를 읽어보십시오. 자세한 안전 모범 사례 정보는 Regulatory Compliance(규정 준수) 홈 페이지(www.dell.com/regulatory_compliance)를 참조하십시오.

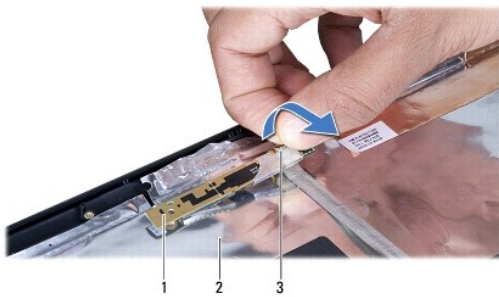
주의: 공인된 서비스 기술자만 컴퓨터를 수리해야 합니다. Dell™의 승인을 받지 않은 서비스 작업으로 인한 손상에 대해서는 보증을 받을 수 없습니다.

주의: 정전기 방전을 방지하려면 손목 접지대를 사용하거나 도색되지 않은 금속 표면(예: 컴퓨터의 커넥터)을 주기적으로 만져 접지합니다.

주의: 시스템 보드의 손상을 방지하려면 컴퓨터 내부에서 작업하기 전에 주 배터리를 분리하십시오([배터리 분리](#) 참조).

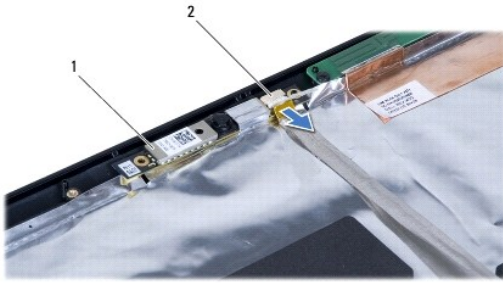
카메라 모듈 분리

1. [시작하기 전에](#)의 지침을 따릅니다.
2. 배터리를 분리합니다([배터리 분리](#) 참조).
3. [광학 드라이브 분리](#)에 설명된 [단계 3](#)에서 [단계 4](#)까지의 지침을 따릅니다.
4. 모듈 덮개를 분리합니다([모듈 덮개 분리](#) 참조).
5. 메모리 모듈을 분리합니다([메모리 모듈 분리](#) 참조).
6. 키보드를 분리합니다([키보드 제거](#) 참조).
7. 손목 받침대를 분리합니다([손목 받침대 분리](#) 참조).
8. 디스플레이 조립품을 분리합니다([디스플레이 조립품 분리](#) 참조).
9. 디스플레이 베젤을 분리합니다([디스플레이 베젤 분리](#) 참조).
10. 디스플레이 패널을 분리합니다([디스플레이 패널 분리](#) 참조).
11. 디스플레이 덮개에서 카메라 모듈을 분리합니다.
12. 카메라 모듈을 들어 올린 다음 뒤집습니다.
13. 카메라 케이블을 카메라 모듈의 커넥터에 고정하는 테이프를 떼어냅니다.



1	카메라 모듈	2	디스플레이 덮개
3	테이프		

14. 카메라 모듈의 커넥터에서 카메라 케이블을 분리합니다.



1	카메라 모듈	2	카메라 케이블 커넥터
---	--------	---	-------------

카메라 모듈 장착

1. [시작하기 전에](#)의 지침을 따릅니다.
2. 카메라 케이블을 카메라 모듈의 커넥터에 연결합니다. 카메라 케이블을 카메라 모듈에 고정하는 테이프를 붙입니다.
3. 디스플레이 덮개의 맞춤 가이드에 카메라 모듈의 슬롯을 맞춥니다.
4. 디스플레이 덮개에 카메라 모듈을 장착합니다.
5. 디스플레이 패널을 장착합니다([디스플레이 패널 장착](#) 참조).
6. 디스플레이 베젤을 장착합니다([디스플레이 베젤 장착](#) 참조).
7. 디스플레이 조립품을 재설치합니다([디스플레이 조립품 교체](#) 참조).
8. 손목 받침대를 장착합니다([손목 받침대 장착](#) 참조).
9. 키보드를 장착합니다([키보드 장착](#) 참조).
10. 메모리 모듈을 장착합니다([메모리 모듈 장착](#) 참조).
11. 모듈 덮개를 장착합니다([모듈 덮개 장착](#) 참조).
12. [광학 드라이브 장착](#)에 설명된 [단계 4](#)에서 [단계 5](#)까지의 지침을 따릅니다.
13. 배터리를 장착합니다([배터리 교체](#) 참조).

△ 주의: 컴퓨터의 전원을 켜기 전에 나사를 모두 끼우고 컴퓨터 내부에 남아 있는 나사가 있는지 확인하십시오. 이렇게 하지 않으면 컴퓨터가 손상될 수 있습니다.

[목차 페이지로 돌아가기](#)

[목차 페이지로 돌아가기](#)

코인 셀 배터리

Dell™ Inspiron™ N4010 서비스 설명서

- [코인 셀 배터리 제거](#)
- [코인 셀 배터리 교체하기](#)

경고: 컴퓨터 내부 작업을 시작하기 전에 컴퓨터와 함께 제공된 안전 정보를 읽어보십시오. 자세한 안전 모범 사례 정보는 Regulatory Compliance(규정 준수) 홈 페이지(www.dell.com/regulatory_compliance)를 참조하십시오.

주의: 공인된 서비스 기술자만 컴퓨터를 수리해야 합니다. Dell™의 승인을 받지 않은 서비스 작업으로 인한 손상에 대해서는 보증을 받을 수 없습니다.

주의: 정전기 방전을 방지하려면 손목 접지대를 사용하거나 도색되지 않은 금속 표면(예: 컴퓨터의 커넥터)을 주기적으로 만져 접지합니다.

주의: 시스템 보드의 손상을 방지하려면 컴퓨터 내부에서 작업하기 전에 주 배터리를 분리하십시오([배터리 분리](#) 참조).

코인 셀 배터리 제거

1. [시작하기 전에](#)의 지침을 따릅니다.
2. 배터리를 분리합니다([배터리 분리](#) 참조).
3. [광학 드라이브 분리](#)에 설명된 [단계 3](#)에서 [단계 4](#)까지의 지침을 따릅니다.
4. 모듈 덮개를 분리합니다([모듈 덮개 분리](#) 참조).
5. 메모리 모듈을 분리합니다([메모리 모듈 분리](#) 참조).
6. 키보드를 분리합니다([키보드 제거](#) 참조).
7. 손목 받침대를 분리합니다([손목 받침대 분리](#) 참조).
8. 플라스틱 스크라이브를 사용하여 코인 셀 배터리를 시스템 보드의 슬롯에서 들어 꺼냅니다.




1	플라스틱 스크라이브	2	코인 셀 배터리
---	------------	---	----------

코인 셀 배터리 교체하기

1. [시작하기 전에](#)의 지침을 따릅니다.
2. 양극 방향이 위로 향하게 코인 셀 배터리를 잡습니다.
3. 코인 셀 배터리를 슬롯에 밀어 넣고 제자리에 끼워질 때까지 조심스럽게 누릅니다.
4. 손목 받침대를 장착합니다([손목 받침대 장착](#) 참조).
5. 키보드를 장착합니다([키보드 장착](#) 참조).
6. 메모리 모듈을 장착합니다([메모리 모듈 장착](#) 참조).

7. 모듈 덮개를 장착합니다([모듈 덮개 장착](#) 참조).
8. [광학 드라이브 장착](#)에 설명된 [단계 4](#)에서 [단계 5](#)까지의 지침을 따릅니다.
9. 배터리를 장착합니다([배터리 교체](#) 참조).

 **주의:** 컴퓨터의 전원을 켜기 전에 나사를 모두 끼우고 컴퓨터 내부에 남아 있는 나사가 있는지 확인하십시오. 이렇게 하지 않으면 컴퓨터가 손상될 수 있습니다.

[목차 페이지로 돌아가기](#)

[목차 페이지로 돌아가기](#)

프로세서 모듈

Dell™ Inspiron™ N4010 서비스 설명서

- [프로세서 모듈 분리](#)
- [프로세서 모듈 장착](#)

경고: 컴퓨터 내부 작업을 시작하기 전에 컴퓨터와 함께 제공된 안전 정보를 읽어보십시오. 자세한 안전 모범 사례 정보는 Regulatory Compliance(규정 준수) 홈페이지(www.dell.com/regulatory_compliance)를 참조하십시오.

주의: 공인된 서비스 기술자만 컴퓨터를 수리해야 합니다. Dell™의 승인을 받지 않은 서비스 작업으로 인한 손상에 대해서는 보증을 받을 수 없습니다.

주의: 정전기 방전을 방지하려면 손목 접지대를 사용하거나 도색되지 않은 금속 표면(예: 컴퓨터의 커넥터)을 주기적으로 만져 접지합니다.

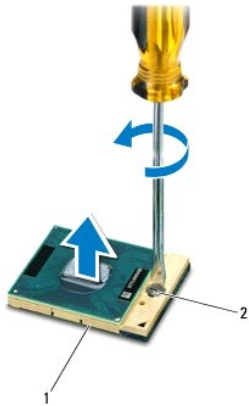
주의: 프로세서를 분리 또는 장착할 때 ZIF 소켓 캠 나사 및 프로세서가 접촉하는 것을 방지하려면 캠 나사를 돌릴 때 프로세서 중앙을 살짝 누르십시오.

주의: 프로세서의 손상을 방지하려면 캠 나사를 돌릴 때 드라이버가 프로세서에 수직이 되도록 잠으십시오.

주의: 시스템 보드의 손상을 방지하려면 컴퓨터 내부에서 작업하기 전에 주 배터리를 분리하십시오([배터리 분리](#) 참조).

프로세서 모듈 분리

1. [시작하기 전에](#)의 지침을 따릅니다.
2. 열 냉각 조립품을 분리합니다([열 냉각 조립품 분리](#) 참조).
3. ZIF 소켓을 풀려면 소형 일자 드라이버를 사용하여 ZIF 소켓 캠 나사를 시계 반대 방향으로 캠이 영출 때까지 돌립니다.




1	ZIF 소켓	2	ZIF 소켓 캠 나사
---	--------	---	-------------

주의: 프로세서의 최대 냉각 기능을 보장하려면 프로세서 열 냉각 조립품의 열 전달 영역을 만지지 마십시오. 피부 표면의 오일이 열 패드의 열 전달 기능을 저하시킬 수 있습니다.

주의: 프로세서 모듈을 분리할 때 모듈을 곧바로 위로 잡아 당깁니다. 프로세서 모듈의 핀이 구부러지지 않도록 주의하십시오.

4. ZIF 소켓에서 프로세서 모듈을 들어 올립니다.

프로세서 모듈 장착

 **주:** 새 프로세서가 설치되어 있으면 열 패드가 부착된 새 열 냉각 조립품이 제공되거나 새 열 패드 및 올바른 설치 그림이 표시된 설명서가 함께 제공됩니다.

1. [시작하기 전에](#)의 지침을 따릅니다.
2. 프로세서 모듈의 핀 1 모서리를 ZIF 소켓의 핀 1 모서리에 맞추고 프로세서 모듈을 삽입합니다.

 **주:** 프로세서 모듈의 핀 1 모서리에는 ZIF 소켓의 핀 1 모서리에 있는 삼각형과 맞출 수 있는 삼각형이 있습니다.

프로세서 모듈이 올바르게 장착되면 모서리 4개가 모두 동일한 높이로 맞춰집니다. 모듈의 모서리 하나 이상이 다른 모서리보다 높으면 모듈이 올바르게 장착되지 않은 것입니다.

 **주의:** 프로세서의 손상을 방지하려면 **캠 나사를 돌릴 때 드라이버가 프로세서에 수직이 되도록** 잡으십시오.

3. 캠 나사를 시계 방향으로 돌려 ZIF 소켓을 조여 프로세서 모듈을 시스템 보드에 고정합니다.
4. 열 냉각 조립품을 장착합니다([열 냉각 조립품 장착 참조](#)).

[목차 페이지로 돌아가기](#)

[목록 페이지로 돌아가기](#)

열 냉각 조립품

Dell™ Inspiron™ N4010 서비스 설명서

- [열 냉각 조립품 분리](#)
- [열 냉각 조립품 장착](#)

경고: 컴퓨터 내부 작업을 시작하기 전에 컴퓨터와 함께 제공된 안전 정보를 읽어보십시오. 자세한 안전 모범 사례 정보는 Regulatory Compliance(규정 준수) 홈 페이지(www.dell.com/regulatory_compliance)를 참조하십시오.

경고: 방열판이 뜨거울 때 컴퓨터에서 열 냉각 조립품을 분리하는 경우에는 열 냉각 조립품의 금속 부분을 만지지 마십시오.

주의: 공인된 서비스 기술자만 컴퓨터를 수리해야 합니다. Dell™의 승인을 받지 않은 서비스 작업으로 인한 손상에 대해서는 보증을 받을 수 없습니다.

주의: 정전기 방전을 방지하려면 손목 접지대를 사용하거나 도색되지 않은 금속 표면(예: 컴퓨터의 커넥터)을 주기적으로 만져 접지합니다.

주의: 시스템 보드의 손상을 방지하려면 컴퓨터 내부에서 작업하기 전에 주 배터리를 분리하십시오([배터리 분리](#) 참조).

열 냉각 조립품 분리

1. [시작하기 전에](#)의 지침을 따릅니다.
2. [시스템 보드 분리](#)에 설명된 [단계 2](#)에서 [단계 16](#)까지의 지침을 따릅니다.
3. 열 냉각 조립품을 시스템 보드에 고정하는 조임 나사 7개를 (열 냉각 조립품에 표시된) 순서대로 분리합니다.
4. 열 냉각 조립품을 시스템 보드에서 들어 꺼냅니다.



1	열 냉각 조립품	2	조임 나사(7개)
---	----------	---	-----------

열 냉각 조립품 장착

주: 이 절차에서는 열 냉각 조립품을 이미 분리하고 장착할 준비가 된 것으로 가정합니다.

1. [시작하기 전에](#)의 지침을 따릅니다.
2. 열 냉각 조립품을 시스템 보드에 놓습니다.
3. 열 냉각 조립품의 조임 나사 7개를 시스템 보드의 나사 구멍에 맞추고, (열 냉각 조립품에 표시된) 순서대로 나사를 조입니다.
4. [시스템 보드 교체](#)에 설명된 [단계 5](#)에서 [단계 20](#)까지의 지침을 따릅니다.

주의: 컴퓨터의 전원을 켜기 전에 나사를 모두 끼우고 컴퓨터 내부에 남아 있는 나사가 있는지 확인하십시오. 이렇게 하지 않으면 컴퓨터가 손상될 수 있습니다.

[목록 페이지로 돌아가기](#)

[목차 페이지로 돌아가기](#)

도터보드

Dell™ Inspiron™ N4010 서비스 설명서

- [도터보드 분리](#)
- [도터보드 장착](#)

경고: 컴퓨터 내부 작업을 시작하기 전에 컴퓨터와 함께 제공된 안전 정보를 읽어보십시오. 자세한 안전 모범 사례 정보는 Regulatory Compliance(규정 준수) 홈페이지(www.dell.com/regulatory_compliance)를 참조하십시오.

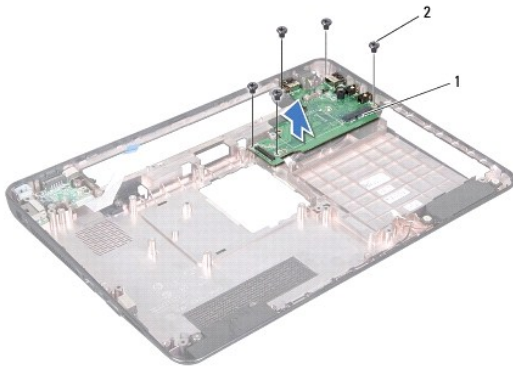
주의: 공인된 서비스 기술자만 컴퓨터를 수리해야 합니다. Dell™의 승인을 받지 않은 서비스 작업으로 인한 손상에 대해서는 보증을 받을 수 없습니다.

주의: 정전기 방전을 방지하려면 손목 접지대를 사용하거나 도색되지 않은 금속 표면(예: 컴퓨터의 커넥터)을 주기적으로 만져 접지합니다.

주의: 시스템 보드의 손상을 방지하려면 컴퓨터 내부에서 작업하기 전에 주 배터리를 분리하십시오([배터리 분리](#) 참조).

도터보드 분리

1. [시작하기 전에](#)의 지침을 따릅니다.
2. 배터리를 분리합니다([배터리 분리](#) 참조).
3. [시스템 보드 분리](#)에 설명된 [단계 4](#)에서 [단계 15](#)까지의 지침을 따릅니다.
4. 미니 카드를 분리합니다([미니 카드 분리](#) 참조).
5. 디스플레이 조립품을 분리합니다([디스플레이 조립품 분리](#) 참조).
6. 중앙부 덮개를 분리합니다([중앙부 덮개 분리](#) 참조).
7. 도터 보드를 컴퓨터 베이스에 고정하는 나사 5개를 분리합니다.
8. 컴퓨터 베이스에서 도터 보드를 들어올려서 꺼냅니다.




1	도터보드	2	나사(5개)
---	------	---	--------

도터보드 장착

1. [시작하기 전에](#)의 지침을 따릅니다.
2. 도터 보드의 커넥터를 컴퓨터 베이스의 슬롯에 맞춥니다.

3. 도터 보드를 컴퓨터 베이스에 고정하는 나사 5개를 장착합니다.
4. 중앙부 덮개를 장착합니다([중앙부 덮개 장착](#) 참조).
5. 디스플레이 조립품을 재설치합니다([디스플레이 조립품 교체](#) 참조).
6. 미니 카드를 장착합니다([미니 카드 장착](#) 참조).
7. [시스템 보드 교체](#)에 설명된 [단계 6](#)에서 [단계 18](#)까지의 지침을 따릅니다.
8. 배터리를 장착합니다([배터리 교체](#) 참조).

 **주의:** 컴퓨터의 전원을 켜기 전에 나사를 모두 끼우고 컴퓨터 내부에 남아 있는 나사가 있는지 확인하십시오. 이렇게 하지 않으면 컴퓨터가 손상될 수 있습니다.

[목차 페이지로 돌아가기](#)

[목차 페이지로 돌아가기](#)

디스플레이

Dell™ Inspiron™ N4010 서비스 설명서

- [디스플레이 조립품](#)
- [디스플레이 배젤](#)
- [디스플레이 패널](#)
- [디스플레이 연결선](#)
- [연결선 캡](#)

경고: 컴퓨터 내부 작업을 시작하기 전에 컴퓨터와 함께 제공된 안전 정보를 읽어보십시오. 자세한 안전 모범 사례 정보는 Regulatory Compliance(규정 준수)를 페이지(www.dell.com/regulatory_compliance)를 참조하십시오.

주의: 공인된 서비스 기술자만 컴퓨터를 수리해야 합니다. Dell™의 승인을 받지 않은 서비스 작업으로 인한 손상에 대해서는 보증을 받을 수 없습니다.

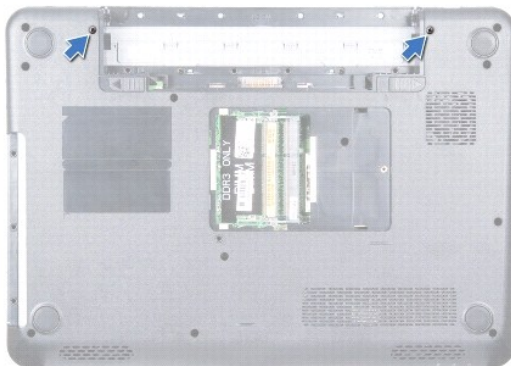
주의: 정전기 방전을 방지하려면 손목 접지대를 사용하거나 도색되지 않은 금속 표면(예: 컴퓨터의 커넥터)을 주기적으로 만져 접지합니다.

주의: 시스템 보드의 손상을 방지하려면 컴퓨터 내부에서 작업하기 전에 주 배터리를 분리하십시오([배터리 분리](#) 참조).

디스플레이 조립품

디스플레이 조립품 분리

1. [시작하기 전에](#)의 지침을 따릅니다.
2. 배터리를 분리합니다([배터리 분리](#) 참조).
3. [광학 드라이브 분리](#)에 설명된 단계 3에서 단계 4까지의 지침을 따릅니다.
4. 모듈 덮개를 분리합니다([모듈 덮개 분리](#) 참조).
5. 메모리 모듈을 분리합니다([메모리 모듈 분리](#) 참조).
6. 키보드를 분리합니다([키보드 제거](#) 참조).
7. 손목 받침대를 분리합니다([손목 받침대 분리](#) 참조).
8. 디스플레이 조립품을 컴퓨터 바닥면에 고정하는 나사 2개를 분리합니다.



9. 컴퓨터를 뒤집어 놓고 디스플레이를 완전히 열어 놓습니다.
10. 미니 카드에서 안테나 케이블을 분리합니다([미니 카드 분리](#) 참조).

11. 시스템 보드의 커넥터에서 디스플레이 케이블을 분리하고 디스플레이 케이블 접지 나사를 분리합니다.
12. 미니 카드 안테나 케이블과 디스플레이 케이블의 배선을 적어두고 해당 라우팅 가이드에서 이러한 케이블을 분리합니다.
13. 디스플레이 조립품을 제자리에 놓고 디스플레이 조립품을 컴퓨터 베이스에 고정하는 나사 4개를 분리합니다.
14. 디스플레이 조립품을 들어 올려 컴퓨터 베이스에서 분리합니다.



1	디스플레이 케이블 접지 나사	2	디스플레이 케이블
3	미니 카드 안테나 케이블	4	나사(4개)
5	디스플레이		

디스플레이 조립품 교체

1. [시작하기 전에](#)의 지침을 따릅니다.
2. 디스플레이 조립품을 제자리에 놓고 디스플레이 조립품을 컴퓨터 바닥면에 고정시키는 나사 4개(양쪽에 2개씩)를 끼웁니다.
3. 라우팅 가이드를 통해 미니 카드 안테나 케이블 및 디스플레이 케이블을 배선합니다.
4. 시스템 보드의 커넥터에 디스플레이 케이블을 연결하고 디스플레이 케이블 접지 나사를 끼웁니다.
5. 미니 카드에 안테나 케이블을 연결합니다([미니 카드 장착](#) 참조).
6. 디스플레이를 닫고 컴퓨터를 뒤집어 놓으십시오.
7. 디스플레이 조립품을 컴퓨터 베이스에 고정하는 나사 2개를 재장착합니다.
8. 손목 받침대를 장착합니다([손목 받침대 장착](#) 참조).
9. 키보드를 장착합니다([키보드 장착](#) 참조).
10. 메모리 모듈을 장착합니다([메모리 모듈 장착](#) 참조).
11. 모듈 덮개를 장착합니다([모듈 덮개 장착](#) 참조).
12. [광학 드라이브 장착](#)에 설명된 [단계 4](#)에서 [단계 5](#)까지의 지침을 따릅니다.
13. 배터리를 장착합니다([배터리 교체](#) 참조).

△ 주의: 컴퓨터의 전원을 켜기 전에 나사를 모두 끼우고 컴퓨터 내부에 남아 있는 나사가 있는지 확인하십시오. 이렇게 하지 않으면 컴퓨터가 손상될 수 있습니다.

디스플레이 베젤

디스플레이 베젤 분리

△ 주의: 디스플레이 베젤은 충격에 약하므로 베젤을 분리할 때 손상되지 않도록 주의하십시오.

1. [시작하기 전에](#)의 지침을 따릅니다.
2. 디스플레이 조립품을 분리합니다([디스플레이 조립품 분리](#) 참조).
3. 손가락으로 조심스럽게 디스플레이 베젤의 내부 모서리를 들어 올립니다.
4. 디스플레이 베젤을 분리합니다.



1	디스플레이 베젤
---	----------

디스플레이 베젤 장착

1. [시작하기 전에](#)의 지침을 따릅니다.
2. 디스플레이 베젤을 디스플레이 패널 위에 다시 맞추고 조심스럽게 제자리에 끼워 넣습니다.
3. 디스플레이 조립품을 재설치합니다([디스플레이 조립품 교체](#) 참조).

디스플레이 패널

디스플레이 패널 분리

1. [시작하기 전에](#)의 지침을 따릅니다.
2. 디스플레이 조립품을 분리합니다([디스플레이 조립품 분리](#) 참조).
3. 디스플레이 베젤을 분리합니다([디스플레이 베젤 분리](#) 참조).

4. 디스플레이 패널을 디스플레이 뒷개에 고정하는 나사 6개를 분리합니다.



1	디스플레이 뒷개	2	디스플레이 패널
3	나사 (6개)		

5. 디스플레이 뒷개에 있는 디스플레이 케이블 배선을 적어둡니다.

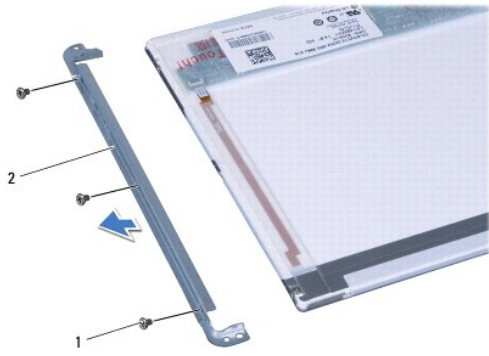
6. 디스플레이 패널을 뒤집어 깨끗한 작업대 표면에 놓습니다.

7. 디스플레이 케이블을 디스플레이 보드 커넥터에 고정시키는 테이프를 들어 올리고 디스플레이 케이블을 분리합니다.



1	디스플레이 케이블	2	디스플레이 보드 커넥터
3	테이프	4	디스플레이 패널 후면

8. 디스플레이 패널 브래킷을 디스플레이 패널에 고정하는 나사 6개(양쪽에 각각 3개씩)를 분리합니다.



1	나사(6개)	2	디스플레이 패널 브래킷(2개)
---	--------	---	------------------

디스플레이 패널 장착

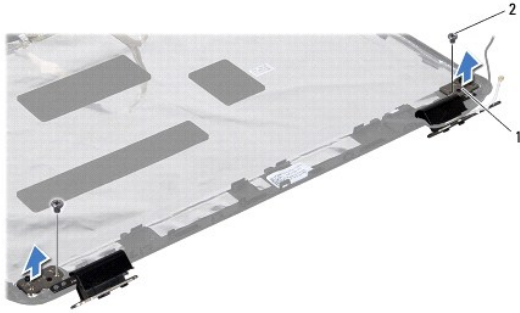
1. [시작하기 전에](#)의 지침을 따릅니다.
2. 디스플레이 패널 브래킷을 디스플레이 패널에 고정하는 나사 6개(양쪽에 각각 3개씩)를 장착합니다.
3. 디스플레이 케이블을 디스플레이 보드 커넥터에 연결하고 테이프로 고정시킵니다.
4. 디스플레이 뒷개의 나사 구멍에 디스플레이 패널의 나사 구멍을 맞추고 나사 6개를 다시 끼웁니다.
5. 디스플레이 베젤을 장착합니다([디스플레이 베젤 장착](#) 참조).
6. 디스플레이 조립품을 재설치합니다([디스플레이 조립품 교체](#) 참조).

△ 주의: 컴퓨터의 전원을 켜기 전에 나사를 모두 끼우고 컴퓨터 내부에 남아 있는 나사가 있는지 확인하십시오. 이렇게 하지 않으면 컴퓨터가 손상될 수 있습니다.

디스플레이 연결쇠

디스플레이 연결쇠 분리

1. [시작하기 전에](#)의 지침을 따릅니다.
2. 디스플레이 조립품을 분리합니다([디스플레이 조립품 분리](#) 참조).
3. 디스플레이 베젤을 분리합니다([디스플레이 베젤 분리](#) 참조).
4. 디스플레이 패널을 분리합니다([디스플레이 패널 분리](#) 참조).
5. 디스플레이 연결쇠를 디스플레이 뒷면에 고정하는 나사 2개(양쪽에 각각 1개씩)를 분리한 다음 디스플레이 연결쇠를 분리합니다.



1	디스플레이 연결쇠(2개)	2	나사(2)
---	---------------	---	-------

6. 연결쇠 캡을 분리합니다([연결쇠 캡 분리](#) 참조).

디스플레이 연결쇠 장착

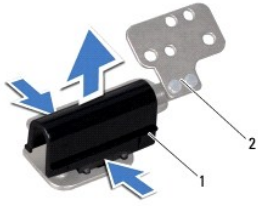
1. [시작하기 전에](#)의 지침을 따릅니다.
2. 연결쇠 캡을 장착합니다([연결쇠 캡 장착](#) 참조).
3. 디스플레이 연결쇠에 미니 카드 안테나 케이블을 배선합니다.
4. 디스플레이 연결쇠의 나사 구멍을 디스플레이 덮개의 나사 구멍에 맞추고 나사 2개 (양쪽에 각각 1개씩)를 다시 끼웁니다.
5. 디스플레이 패널을 장착합니다([디스플레이 패널 장착](#) 참조).
6. 디스플레이 베젤을 장착합니다([디스플레이 베젤 장착](#) 참조).
7. 디스플레이 조립품을 재설치합니다([디스플레이 조립품 교체](#) 참조).

△ 주의: 컴퓨터의 전원을 켜기 전에 나사를 모두 끼우고 컴퓨터 내부에 남아 있는 나사가 있는지 확인하십시오. 이렇게 하지 않으면 컴퓨터가 손상될 수 있습니다.

연결쇠 캡

연결쇠 캡 분리

1. [시작하기 전에](#)의 지침을 따릅니다.
2. 디스플레이 조립품을 분리합니다([디스플레이 조립품 분리](#) 참조).
3. 디스플레이 베젤을 분리합니다([디스플레이 베젤 분리](#) 참조).
4. 디스플레이 패널을 분리합니다([디스플레이 패널 분리](#) 참조).
5. 디스플레이 연결쇠를 분리합니다([디스플레이 연결쇠 분리](#) 참조).
6. 각 연결쇠 캡의 양쪽을 누르고 디스플레이 연결쇠에서 연결쇠 캡을 들어 꺼냅니다.



1	연결쇠 캡(2개)	2	디스플레이 연결쇠(2개)
---	-----------	---	---------------

연결쇠 캡 장착

1. [시작하기 전에](#)의 지침을 따릅니다.
2. 디스플레이 연결쇠에 연결쇠 캡을 놓고 제자리에 적절하게 끼워넣습니다.
3. 디스플레이 연결쇠를 장착합니다([디스플레이 연결쇠 장착](#) 참조).
4. 디스플레이 패널을 장착합니다([디스플레이 패널 장착](#) 참조).
5. 디스플레이 베젤을 장착합니다([디스플레이 베젤 장착](#) 참조).
6. 디스플레이 조립품을 재설치합니다([디스플레이 조립품 교체](#) 참조).

[목차 페이지로 돌아가기](#)

[목차 페이지로 돌아가기](#)

열 팬

Dell™ Inspiron™ N4010 서비스 설명서

- [열 팬 분리](#)
- [열 팬 장착](#)

경고: 컴퓨터 내부 작업을 시작하기 전에 컴퓨터와 함께 제공된 안전 정보를 읽어보십시오. 자세한 안전 모범 사례 정보는 Regulatory Compliance(규정 준수) 홈 페이지(www.dell.com/regulatory_compliance)를 참조하십시오.

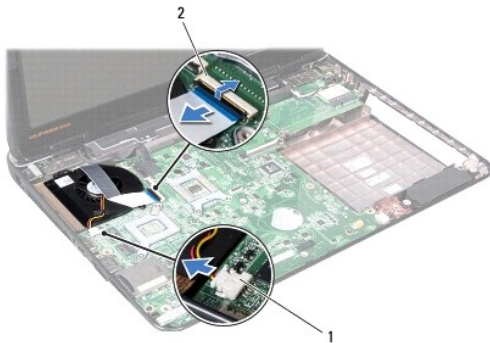
주의: 공인된 서비스 기술자만 컴퓨터를 수리해야 합니다. Dell™의 승인을 받지 않은 서비스 작업으로 인한 손상에 대해서는 보증을 받을 수 없습니다.

주의: 정전기 방전을 방지하려면 손목 접지대를 사용하거나 도색되지 않은 금속 표면(예: 컴퓨터의 커넥터)을 주기적으로 만져 접지합니다.

주의: 시스템 보드의 손상을 방지하려면 컴퓨터 내부에서 작업하기 전에 주 배터리를 분리하십시오([배터리 분리](#) 참조).

열 팬 분리

1. [시작하기 전에](#)의 지침을 따릅니다.
2. 배터리를 분리합니다([배터리 분리](#) 참조).
3. [광학 드라이브 분리](#)에 설명된 [단계 3](#)에서 [단계 4](#)까지의 지침을 따릅니다.
4. 모듈 덮개를 분리합니다([모듈 덮개 분리](#) 참조).
5. 메모리 모듈을 분리합니다([메모리 모듈 분리](#) 참조).
6. 키보드를 분리합니다([키보드 제거](#) 참조).
7. 손목 받침대를 분리합니다([손목 받침대 분리](#) 참조).
8. I/O 보드 케이블과 열 팬 케이블을 시스템 보드의 커넥터에서 분리합니다.



1	열 팬 케이블 커넥터	2	I/O 보드 케이블 커넥터
---	-------------	---	----------------

9. 열 팬을 컴퓨터 바닥면에 고정시키는 나사 2개를 분리합니다.

10. 컴퓨터 바닥면에서 열 팬 및 케이블을 들어 분리합니다.



1	나사(2)	2	열 팬
3	열 팬 케이블		

열 팬 장착

1. [시작하기 전에](#)의 지침을 따릅니다.
2. 컴퓨터 베이스에 열 팬을 올려 놓고 나사 2개를 끼웁니다.
3. I/O 보드 케이블과 열 팬 케이블을 시스템 보드의 커넥터에 연결합니다.
4. 손목 받침대를 장착합니다([손목 받침대 장착](#) 참조).
5. 키보드를 장착합니다([키보드 장착](#) 참조).
6. 메모리 모듈을 장착합니다([메모리 모듈 장착](#) 참조).
7. 모듈 덮개를 장착합니다([모듈 덮개 장착](#) 참조).
8. [광학 드라이브 장착](#)에 설명된 [단계 4](#)에서 [단계 5](#)까지의 지침을 따릅니다.
9. 배터리를 장착합니다([배터리 교체](#) 참조).

△ 주의: 컴퓨터의 전원을 켜기 전에 나사를 모두 끼우고 컴퓨터 내부에 남아 있는 나사가 있는지 확인하십시오. 이렇게 하지 않으면 컴퓨터가 손상될 수 있습니다.

[목록 페이지로 돌아가기](#)

[목차 페이지로 돌아가기](#)

하드 드라이브

Dell™ Inspiron™ N4010 서비스 설명서

- [하드 드라이브 분리](#)
- [하드 드라이브 장착](#)

경고: 컴퓨터 내부 작업을 시작하기 전에 컴퓨터와 함께 제공된 안전 정보를 읽어보십시오. 자세한 안전 모범 사례 정보는 Regulatory Compliance(규정 준수) 홈페이지(www.dell.com/regulatory_compliance)를 참조하십시오.

경고: 컴퓨터에서 과열된 상태의 하드 드라이브를 분리하는 경우 하드 드라이브의 금속 부분을 만지지 마십시오.

주의: 공인된 서비스 기술자만 컴퓨터를 수리해야 합니다. Dell™의 승인을 받지 않은 서비스 작업으로 인한 손상에 대해서는 보증을 받을 수 없습니다.

주의: 데이터 손실을 방지하려면 하드 드라이브를 분리하기 전에 컴퓨터의 전원을 끄십시오([컴퓨터 끄기](#) 참조). 컴퓨터가 켜져 있거나 켜진 상태인 경우에는 하드 드라이브를 분리하지 마십시오.

주의: 정전기 방전을 방지하려면 손목 접지대를 사용하거나 도색되지 않은 금속 표면(예: 컴퓨터의 커넥터)을 주기적으로 만져 접지합니다.

주의: 하드 드라이브는 충격에 약하므로 하드 드라이브를 다룰 경우 조심스럽게 다루십시오.

주의: 시스템 보드의 손상을 방지하려면 컴퓨터 내부에서 작업하기 전에 주 배터리를 분리하십시오([배터리 분리](#) 참조).

주: Dell사는 자사에서 구입하지 않은 하드 드라이브는 지원하지 않으며 호환성도 보증하지 않습니다.

주: Dell에서 구입하지 않은 하드 드라이브를 설치하는 경우, 새 하드 드라이브에 운영 체제, 드라이버 및 유틸리티를 설치해야 합니다([Dell 기술 설명서](#) 참조).

하드 드라이브 분리

1. [시작하기 전에](#)의 지침을 따릅니다.
2. [시스템 보드 분리](#)에 설명된 [단계 2](#)에서 [단계 16](#)까지의 지침을 따릅니다.

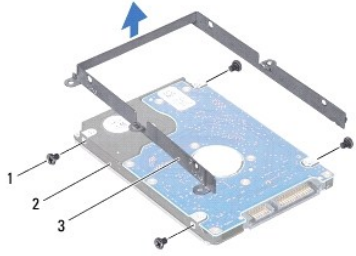
주의: 하드 드라이브를 컴퓨터에 설치하지 않는 경우 정전기 방지 포장재로 싸서 보관하십시오(컴퓨터와 함께 제공된 안전 지침에서 "정전기 방전 방지" 참조).

3. 하드 드라이브 조립품을 시스템 보드에 고정하는 나사 2개를 분리합니다.
4. 하드 드라이브 조립품을 밀면서 시스템 보드의 커넥터에서 분리합니다.
5. 하드 드라이브 조립품을 시스템 보드에서 들어 꺼냅니다.



1	나사(2)	2	하드 드라이브 조립품
---	-------	---	-------------

6. 하드 드라이브를 하드 드라이브 브래킷에 고정하는 나사 4개를 분리합니다.
7. 하드 드라이브에서 하드 드라이브 브래킷을 들어 꺼냅니다.



1	나사(4개)	2	하드 드라이브
3	하드 드라이브 브래킷		

하드 드라이브 장착

1. [시작하기 전에](#)의 지침을 따릅니다.
2. 새 드라이브의 포장을 벗기십시오.
하드 드라이브를 보관하거나 운반할 경우에 사용할 수 있도록 기존의 포장재를 보관하십시오.
3. 하드 드라이브 브래킷의 나사 구멍을 하드 드라이브의 나사 구멍에 맞추고 나사 4개를 끼웁니다.
4. 하드 드라이브 조립품을 밑면서 눌러 시스템 보드의 커넥터에 연결합니다.
5. 하드 드라이브 조립품을 시스템 보드에 고정하는 나사 2개를 끼웁니다.
6. [시스템 보드 교체](#)에 설명된 [단계 5](#)에서 [단계 20](#)까지의 지침을 따릅니다.

△ 주의: 컴퓨터의 전원을 켜기 전에 나사를 모두 끼우고 컴퓨터 내부에 남아 있는 나사가 있는지 확인하십시오. 이렇게 하지 않으면 컴퓨터가 손상될 수 있습니다.

7. 필요한 경우 컴퓨터에 운영 체제를 설치합니다. *설치 안내서*의 "운영 체제 복원"을 참조하십시오.
8. 필요한 경우 컴퓨터에 드라이버 및 유틸리티를 설치합니다. 자세한 내용은 *Dell 기술 설명서*를 참조하십시오.

[목차 페이지로 돌아가기](#)

[목차 페이지로 돌아가기](#)

중앙부 덮개

Dell™ Inspiron™ N4010 서비스 설명서

- [중앙부 덮개 분리](#)
- [중앙부 덮개 장착](#)

⚠ 경고: 컴퓨터 내부 작업을 시작하기 전에 컴퓨터와 함께 제공된 안전 정보를 읽어보십시오. 자세한 안전 모범 사례 정보는 Regulatory Compliance(규정 준수) 홈 페이지(www.dell.com/regulatory_compliance)를 참조하십시오.

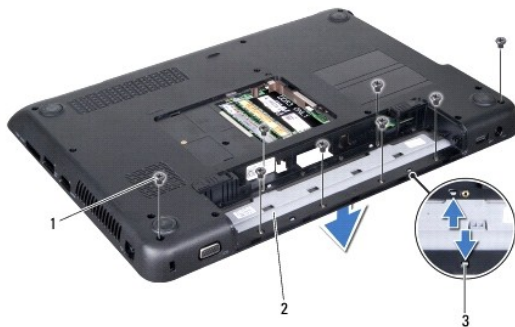
⚠ 주의: 정전기 방전을 방지하려면 손목 접지대를 사용하거나 도색되지 않은 금속 표면을 주기적으로 만져 접지하십시오.

⚠ 주의: 공인된 서비스 기술자만 컴퓨터를 수리해야 합니다. Dell™의 승인을 받지 않은 서비스 작업으로 인한 손상에 대해서는 보증을 받을 수 없습니다.

⚠ 주의: 시스템 보드의 손상을 방지하려면 컴퓨터 내부에서 작업하기 전에 주 배터리를 분리하십시오([배터리 분리](#) 참조).

중앙부 덮개 분리

1. [시작하기 전에](#)의 지침을 따릅니다.
2. 배터리를 분리합니다([배터리 분리](#) 참조).
3. [광학 드라이브 분리](#)에 설명된 [단계 3](#)에서 [단계 4](#)까지의 지침을 따릅니다.
4. 모듈 덮개를 분리합니다([모듈 덮개 분리](#) 참조).
5. 메모리 모듈을 분리합니다([메모리 모듈 분리](#) 참조).
6. 키보드를 분리합니다([키보드 제거](#) 참조).
7. 손목 받침대를 분리합니다([손목 받침대 분리](#) 참조).
8. 디스플레이 조립품을 분리합니다([디스플레이 조립품 분리](#) 참조).
9. 중앙부 덮개를 컴퓨터 밑면에 고정하는 나사 8개를 분리합니다.
10. 중앙부 덮개를 컴퓨터 밑면에 고정하는 램 4개를 분리합니다.
11. 중앙부 덮개를 끌어내립니다.



1	나사(8개)	2	중앙부 덮개
3	램(4개)		

중앙부 덮개 장착

1. [시작하기 전에](#)의 지침을 따릅니다.
2. 중앙부 덮개의 탭 4개를 컴퓨터 베이스의 슬롯에 맞추고 중앙부 덮개를 제자리에 끼워 넣습니다.
3. 중앙부 덮개를 컴퓨터 베이스에 고정하는 나사 8개를 끼웁니다.
4. 디스플레이 조립품을 재설치합니다([디스플레이 조립품 교체](#) 참조).
5. 손목 받침대를 장착합니다([손목 받침대 장착](#) 참조).
6. 키보드를 장착합니다([키보드 장착](#) 참조).
7. 메모리 모듈을 장착합니다([메모리 모듈 장착](#) 참조).
8. 모듈 덮개를 장착합니다([모듈 덮개 장착](#) 참조).
9. [광학 드라이브 장착](#)에 설명된 [단계 4](#)에서 [단계 5](#)까지의 지침을 따릅니다.
10. 배터리를 장착합니다([배터리 교체](#) 참조).

△ 주의: 컴퓨터의 전원을 켜기 전에 나사를 모두 끼우고 컴퓨터 내부에 남아 있는 나사가 있는지 확인하십시오. 이렇게 하지 않으면 컴퓨터가 손상될 수 있습니다.

[목록 페이지로 돌아가기](#)

[목차 페이지로 돌아가기](#)

I/O 보드

Dell™ Inspiron™ N4010 서비스 설명서

- [I/O 보드 분리](#)
- [I/O 보드 장착](#)

경고: 컴퓨터 내부 작업을 시작하기 전에 컴퓨터와 함께 제공된 안전 정보를 읽어보십시오. 자세한 안전 모범 사례 정보는 Regulatory Compliance(규정 준수) 홈 페이지(www.dell.com/regulatory_compliance)를 참조하십시오.

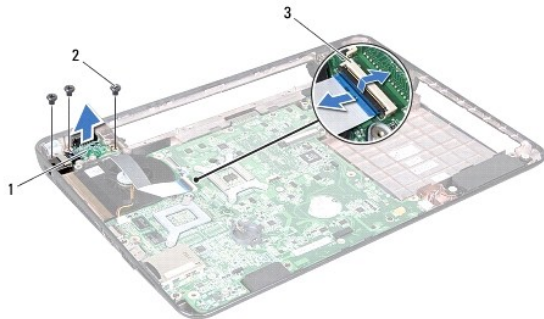
주의: 공인된 서비스 기술자만 컴퓨터를 수리해야 합니다. Dell™의 승인을 받지 않은 서비스 작업으로 인한 손상에 대해서는 보증을 받을 수 없습니다.

주의: 정전기 방전을 방지하려면 손목 접지대를 사용하거나 도색되지 않은 금속 표면(예: 컴퓨터의 커넥터)을 주기적으로 만져 접지합니다.

주의: 시스템 보드의 손상을 방지하려면 컴퓨터 내부에서 작업하기 전에 주 배터리를 분리하십시오([배터리 분리](#) 참조).

I/O 보드 분리

1. [시작하기 전에](#)의 지침을 따릅니다.
2. 배터리를 분리합니다([배터리 분리](#) 참조).
3. [광학 드라이브 분리](#)에 설명된 [단계 3](#)에서 [단계 4](#)까지의 지침을 따릅니다.
4. 모듈 덮개를 분리합니다([모듈 덮개 분리](#) 참조).
5. 메모리 모듈을 분리합니다([메모리 모듈 분리](#) 참조).
6. 키보드를 분리합니다([키보드 제거](#) 참조).
7. 손목 받침대를 분리합니다([손목 받침대 분리](#) 참조).
8. 디스플레이 조립품을 분리합니다([디스플레이 조립품 분리](#) 참조).
9. 중앙부 덮개를 분리합니다([중앙부 덮개 분리](#) 참조).
10. 시스템 보드 커넥터에서 I/O 보드 케이블을 분리합니다.
11. I/O 보드를 컴퓨터 베이스에 고정시키는 나사 3개를 분리합니다.
12. I/O 보드를 들어 올려 컴퓨터 베이스에서 분리합니다.



1	I/O 보드	2	나사(3개)
3	I/O 보드 케이블 커넥터		

I/O 보드 장착

1. [시작하기 전에](#)의 지침을 따릅니다.
2. I/O 보드의 나사 구멍을 컴퓨터 베이스의 나사 구멍에 맞춥니다.
3. I/O 보드를 컴퓨터 베이스에 고정시키는 나사 3개를 장착합니다.
4. I/O 보드 케이블을 시스템 보드 커넥터에 연결합니다.
5. 중앙부 덮개를 장착합니다([중앙부 덮개 장착](#) 참조).
6. 디스플레이 조립품을 재설치합니다([디스플레이 조립품 교체](#) 참조).
7. 손목 받침대를 장착합니다([손목 받침대 장착](#) 참조).
8. 키보드를 장착합니다([키보드 장착](#) 참조).
9. 메모리 모듈을 장착합니다([메모리 모듈 장착](#) 참조).
10. 모듈 덮개를 장착합니다([모듈 덮개 장착](#) 참조).
11. [광학 드라이브 장착](#)에 설명된 [단계 4](#)에서 [단계 5](#)까지의 지침을 따릅니다.
12. 배터리를 장착합니다([배터리 교체](#) 참조).

△ 주의: 컴퓨터의 전원을 켜기 전에 나사를 모두 끼우고 컴퓨터 내부에 남아 있는 나사가 있는지 확인하십시오. 이렇게 하지 않으면 컴퓨터가 손상될 수 있습니다.

[목차 페이지로 돌아가기](#)

[목차 페이지로 돌아가기](#)

키보드

Dell™ Inspiron™ N4010 서비스 설명서

- [키보드 제거](#)
- [키보드 장착](#)

경고: 컴퓨터 내부 작업을 시작하기 전에 컴퓨터와 함께 제공된 안전 정보를 읽어보십시오. 자세한 안전 모범 사례 정보는 Regulatory Compliance(규정 준수) 홈 페이지(www.dell.com/regulatory_compliance)를 참조하십시오.

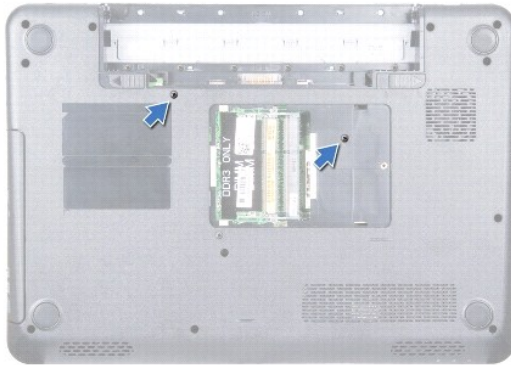
주의: 공인된 서비스 기술자만 컴퓨터를 수리해야 합니다. Dell™의 승인을 받지 않은 서비스 작업으로 인한 손상에 대해서는 보증을 받을 수 없습니다.

주의: 정전기 방전을 방지하려면 손목 접지대를 사용하거나 도색되지 않은 금속 표면(예: 컴퓨터의 커넥터)을 주기적으로 만져 접지합니다.

주의: 시스템 보드의 손상을 방지하려면 컴퓨터 내부에서 작업하기 전에 주 배터리를 분리하십시오([배터리 분리](#) 참조).

키보드 제거

1. [시작하기 전에](#)의 지침을 따릅니다.
2. 배터리를 분리합니다([배터리 분리](#) 참조).
3. 모듈 덮개를 분리합니다([모듈 덮개 분리](#) 참조).
4. 메모리 모듈을 분리합니다([메모리 모듈 분리](#) 참조).
5. 키보드를 컴퓨터 밑면에 고정하는 나사 2개를 분리합니다.



주의: 키보드의 키 캡은 충격에 약하고 쉽게 빠질 수 있으며 장착하는 데 많은 시간을 소모합니다. 키보드를 만지거나 제거할 때 조심하십시오.

6. 컴퓨터를 뒤집어 놓고 디스플레이를 완전히 열어 놓습니다.
7. 키보드를 아래로 밀어내어 키보드를 고정하는 손목 받침대의 탭을 분리합니다.
8. 키보드와 손목 받침대 사이에 플라스틱 스크라이버를 밀어 넣습니다. 키보드를 들어 올려 손목 받침대의 탭에서 분리합니다.



1	플라스틱 스크라이브	2	키보드
---	------------	---	-----

9. 손목 받침대에서 분리될 때까지 키보드를 위로 들어 올립니다.

△ 주의: 키보드를 만지거나 분리할 경우 특히 조심하십시오. 그렇지 않으면 디스플레이 패널이 긁힐 수 있습니다.

10. 키보드를 너무 세게 잡아 당기지 않으면서 디스플레이 위에 들고 있습니다.

11. 키보드 케이블을 시스템 보드 커넥터에 고정하는 커넥터 래치를 들고 키보드 케이블을 분리합니다.

12. 컴퓨터에서 키보드를 들어 분리합니다.



1	키보드 램프(5개)	2	키보드 케이블 커넥터
---	------------	---	-------------

키보드 장착

1. [시작하기 전에](#)의 지침을 따릅니다.

2. 키보드 케이블을 시스템 보드의 커넥터에 밀어 넣습니다. 커넥터 래치를 아래로 눌러 키보드 케이블을 시스템 보드의 커넥터에 고정합니다.

3. 손목 받침대의 슬롯에서 키보드의 램프를 밀어 넣습니다.

4. 키보드의 모서리를 조심스럽게 누르고 위로 밀어 올려 손목 받침대의 램프 아래에 키보드를 고정합니다.

5. 디스플레이를 닫고 컴퓨터를 뒤집어 놓으십시오.

6. 키보드를 컴퓨터 밑면에 고정하는 나사 2개를 끼웁니다.

7. 메모리 모듈을 장착합니다([메모리 모듈 장착](#) 참조).

8. 모듈 덮개를 장착합니다([모듈 덮개 장착](#) 참조).

9. 배터리를 장착합니다([배터리 교체](#) 참조).

△ 주의: 컴퓨터의 전원을 켜기 전에 나사를 모두 끼우고 컴퓨터 내부에 남아 있는 나사가 있는지 확인하십시오. 이렇게 하지 않으면 컴퓨터가 손상될 수 있습니다.

[목차 페이지로 돌아가기](#)

[목록 페이지로 돌아가기](#)

메모리 모듈

Dell™ Inspiron™ N4010 서비스 설명서

- [메모리 모듈 분리](#)
- [메모리 모듈 장착](#)

경고: 컴퓨터 내부 작업을 시작하기 전에 컴퓨터와 함께 제공된 안전 정보를 읽어보십시오. 자세한 안전 모범 사례 정보는 Regulatory Compliance(규정 준수) 홈 페이지(www.dell.com/regulatory_compliance)를 참조하십시오.

주의: 공인된 서비스 기술자만 컴퓨터를 수리해야 합니다. Dell™의 승인을 받지 않은 서비스 작업으로 인한 손상에 대해서는 보증을 받을 수 없습니다.

주의: 정전기 방전을 방지하려면 손목 접지대를 사용하거나 도색되지 않은 금속 표면(예: 컴퓨터의 커넥터)을 주기적으로 만져 접지합니다.

주의: 시스템 보드의 손상을 방지하려면 컴퓨터 내부에서 작업하기 전에 주 배터리를 분리하십시오([배터리 분리](#) 참조).

컴퓨터 메모리는 시스템 보드에 메모리 모듈을 설치해서 증가시킬 수 있습니다. 해당 컴퓨터가 지원하는 메모리 유형에 대한 내용은 *설치 설명서*의 "사양"을 참조하십시오.

주: Dell™에서 구입한 메모리 모듈은 컴퓨터 보증에 적용됩니다.

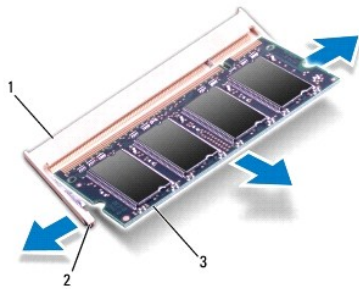
사용 중인 컴퓨터에는 사용자 접근이 가능한 SO-DIMM 소켓이 두 개(DIMM A와 DIMM B) 있으며, 이것은 컴퓨터 바닥에서 접근할 수 있습니다.

메모리 모듈 분리

1. [시작하기 전에](#)의 지침을 따릅니다.
2. 배터리를 분리합니다([배터리 분리](#) 참조).
3. 모듈 덮개를 분리합니다([모듈 덮개 분리](#) 참조).

주의: 메모리 모듈 커넥터의 손상을 방지하려면 메모리 모듈 고정 클립을 벌릴 때 도구를 사용하지 마십시오.

4. 모듈이 튀어 나올 때까지 메모리 모듈 커넥터의 양쪽 끝에 있는 고정 클립을 손끝으로 조심스럽게 벌립니다.
5. 메모리 모듈 커넥터에서 메모리 모듈을 분리합니다.




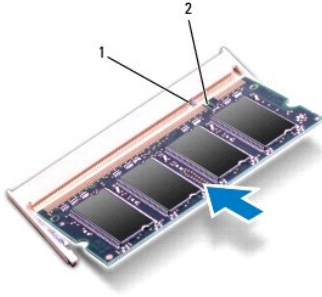
1	메모리 모듈 커넥터	2	고정 클립(2)
3	메모리 모듈		

메모리 모듈 장착

주의: 메모리 모듈을 두 커넥터에 설치할 경우 "DIMM A" 라고 표시된 커넥터에 메모리 모듈을 설치한 다음 "DIMM B" 라고 표시된 커넥터에 메모리 모듈을 설치합니다.


1. [시작하기 전에](#)의 지침을 따릅니다.
2. 메모리 모듈의 노치를 메모리 모듈 커넥터의 램에 맞춥니다.
3. 메모리 모듈을 45도 각도로 슬롯에 단단히 밀어 넣고 알락 소리가 나면서 제자리에 고정될 때까지 메모리 모듈을 아래로 누릅니다. 소리가 나지 않으면 메모리 모듈을 분리했다가 다시 설치하십시오.

 **주:** 메모리 모듈이 제대로 설치되어 있지 않으면 컴퓨터가 올바르게 부팅되지 않을 수 있습니다.



1	램	2	노치
---	---	---	----

4. 모듈 덮개를 장착합니다 ([모듈 덮개 장착](#) 참조).
5. 배터리를 장착 ([배터리 교체](#) 참조)하거나 AC 어댑터를 컴퓨터 및 전원 콘센트에 연결합니다.


 **주의:** 컴퓨터의 전원을 켜기 전에 나사를 모두 끼우고 컴퓨터 내부에 남아 있는 나사가 있는지 확인하십시오. 이렇게 하지 않으면 컴퓨터가 손상될 수 있습니다.

6. 컴퓨터를 켜십시오.


컴퓨터는 부팅하면서 메모리 모듈을 감지하고 시스템 구성 정보를 자동으로 업데이트합니다.

컴퓨터에 설치된 메모리 양을 확인하려면:

Windows® Vista:

시작  → [도움말 및 지원](#) → [Dell 시스템 정보](#)를 클릭합니다.

Windows® 7:

시작  → [제어판](#) → [시스템 및 보안](#) → [시스템](#)을 클릭합니다.

[목차 페이지로 돌아가기](#)

[목차 페이지로 돌아가기](#)

무선 미니 카드

Dell™ Inspiron™ N4010 서비스 설명서

- [미니 카드 분리](#)
- [미니 카드 장착](#)

경고: 컴퓨터 내부 작업을 시작하기 전에 컴퓨터와 함께 제공된 안전 정보를 읽어보십시오. 자세한 안전 모범 사례 정보는 Regulatory Compliance(규정 준수) 홈 페이지(www.dell.com/regulatory_compliance)를 참조하십시오.

주의: 공인된 서비스 기술자만 컴퓨터를 수리해야 합니다. Dell™의 승인을 받지 않은 서비스 작업으로 인한 손상에 대해서는 보증을 받을 수 없습니다.

주의: 정전기 방전을 방지하려면 손목 접지대를 사용하거나 도색되지 않은 금속 표면(예: 컴퓨터의 커넥터)을 주기적으로 만져 접지합니다.

주의: 시스템 보드의 손상을 방지하려면 컴퓨터 내부에서 작업하기 전에 주 배터리를 분리하십시오([배터리 분리](#) 참조).

주의: 미니 카드를 컴퓨터에 설치하지 않는 경우 정전기 방지 포장재로 싸서 보관하십시오(컴퓨터와 함께 제공된 안전 지침에서 "정전기 방전 방지" 참조).

주: Dell은 자사에서 구입하지 않은 미니 카드는 지원하지 않으며 호환성도 보증하지 않습니다.

무선 미니 카드를 컴퓨터와 함께 주문한 경우에는 카드가 이미 설치되어 있습니다.

컴퓨터는 다음 드라이브를 지원합니다.

- 모바일 광대역 또는 무선 근거리 통신망(WWAN)용 풀 미니 카드 슬롯 1개
- 무선 근거리 통신망(WWAN), Wi-Fi 또는 WiMax(Worldwide Interoperability for Microwave Access)용 하프 미니 카드 슬롯 1개

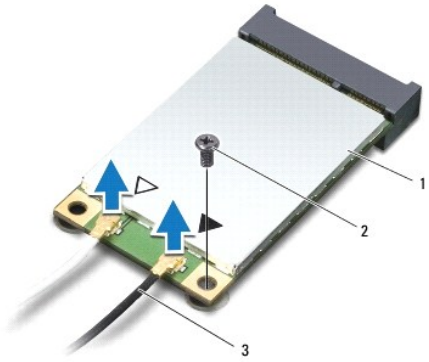
주: 구입 시 컴퓨터 구성에 따라 미니 카드 슬롯에 미니 카드가 설치되어 있지 않을 수도 있습니다.

미니 카드 분리

- [시작하기 전에](#)의 지침을 따릅니다.
- 배터리를 분리합니다([배터리 분리](#) 참조).
- [광학 드라이브 분리](#)에 설명된 [단계 3](#)에서 [단계 4](#)까지의 지침을 따릅니다.
- 모듈 덮개를 분리합니다([모듈 덮개 분리](#) 참조).
- 메모리 모듈을 분리합니다([메모리 모듈 분리](#) 참조).
- 키보드를 분리합니다([키보드 제거](#) 참조).
- 손목 받침대를 분리합니다([손목 받침대 분리](#) 참조).

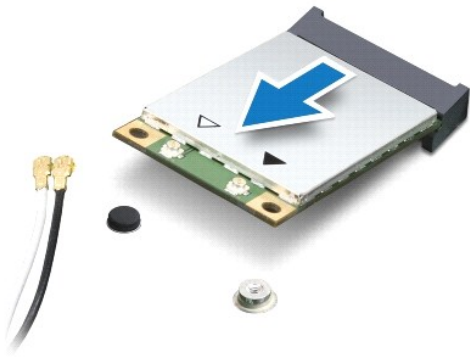
주의: 케이블을 분리할 때는 케이블을 직접 잡아 당기지 말고 커넥터나 당김 탭을 잡고 분리하십시오. 일부 케이블에는 잠금 장치가 있는 커넥터가 달려 있으므로 이와 같은 종류의 케이블을 분리하는 경우에는 잠금 탭을 누르고 분리하십시오. 커넥터를 잡아 당길 때 커넥터 핀이 구부러지지 않도록 평평하게 하십시오. 케이블을 연결하기 전에 두 커넥터가 올바르게 조정되었는지도 확인하십시오.

- 미니 카드로부터 안테나 케이블을 분리하십시오.



1	미니 카드	2	나사	3	안테나 케이블(2개)
---	-------	---	----	---	-------------

9. 미니 카드를 도터 보드에 고정하는 나사를 분리합니다.
10. 도터 보드의 커넥터에서 미니 카드를 들어 꺼냅니다.



미니 카드 장착

1. [시작하기 전에](#)의 지침을 따릅니다.
2. 새 미니 카드를 포장재에서 꺼냅니다.

△ **주의:** 고르게 힘을 가하여 카드를 제자리에 밀어 넣으십시오. 무리한 힘을 가하면 커넥터가 손상될 수도 있습니다.

△ **주의:** 올바른 삽입을 위해 커넥터에는 방향이 있습니다. 제대로 맞지 않으면 시스템 보드에 있는 카드의 커넥터를 검사하고 카드를 다시 정렬하십시오.

△ **주의:** 미니 카드의 손상을 방지하려면 카드 아래에 케이블을 놓지 마십시오.

3. 미니 카드 커넥터를 45도 각도로 적절한 도터 보드 커넥터에 삽입합니다. 예를 들어, WLAN 카드 커넥터는 **WLAN**으로 표시되어 있습니다.
4. 미니 카드의 다른쪽 끝을 도터 보드의 슬롯에 눌러 넣고 미니 카드를 도터 보드 커넥터에 고정하는 나사를 장착합니다.
5. 설치한 미니 카드에 적절한 안테나 케이블을 연결합니다. 다음 표에서는 컴퓨터가 지원하는 각 미니 카드에 대한 안테나 케이블 색상표를 제공합니다.

미니 카드 커넥터	안테나 케이블 색상표
WWAN(안테나 케이블 2개)	
주 WWAN(흰색 삼각형)	회색 줄무늬가 있는 흰색
보조 WWAN(검은색 삼각형)	회색 줄무늬가 있는 검은색
WLAN(안테나 케이블 2개)	
주 WLAN(흰색 삼각형)	흰색
보조 WLAN(검은색 삼각형)	검은색

6. 사용하지 않는 안테나 케이블은 보호용 마일라 슬리브에 넣어 보관합니다.
7. 손목 받침대를 장착합니다([손목 받침대 장착](#) 참조).
8. 키보드를 장착합니다([키보드 장착](#) 참조).
9. 메모리 모듈을 장착합니다([메모리 모듈 장착](#) 참조).
10. 모듈 덮개를 장착합니다([모듈 덮개 장착](#) 참조).
11. [광학 드라이브 장착](#)에 설명된 [단계 4](#)에서 [단계 5](#)까지의 지침을 따릅니다.
12. 배터리를 장착합니다([배터리 교체](#) 참조).

△ 주의: 컴퓨터의 전원을 켜기 전에 나사를 모두 끼우고 컴퓨터 내부에 남아 있는 나사가 있는지 확인하십시오. 이렇게 하지 않으면 컴퓨터가 손상될 수 있습니다.

13. 필요에 따라 컴퓨터에 드라이버 및 유틸리티를 설치합니다. 자세한 내용은 *Dell 기술 설명서*를 참조하십시오.

📌 주: Dell에서 제공하지 않은 무선 미니 카드를 설치할 경우 적절한 드라이버 및 유틸리티를 설치해야 합니다. 일반 드라이버 정보는 *Dell 기술 설명서*를 참조하십시오.

[목차 페이지로 돌아가기](#)

[목차 페이지로 돌아가기](#)

광학 드라이브

Dell™ Inspiron™ N4010 서비스 설명서

- [광학 드라이브 분리](#)
- [광학 드라이브 장착](#)

경고: 컴퓨터 내부 작업을 시작하기 전에 컴퓨터와 함께 제공된 안전 정보를 읽어보십시오. 자세한 안전 모범 사례 정보는 Regulatory Compliance(규정 준수) 홈 페이지(www.dell.com/regulatory_compliance)를 참조하십시오.

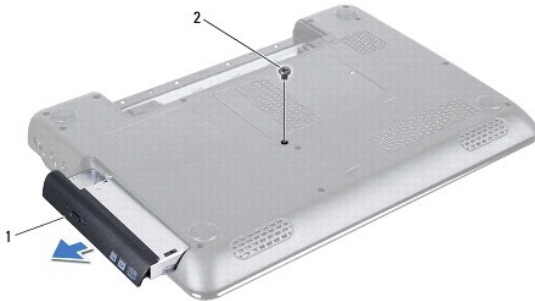
주의: 공인된 서비스 기술자만 컴퓨터를 수리해야 합니다. Dell™의 승인을 받지 않은 서비스 작업으로 인한 손상에 대해서는 보증을 받을 수 없습니다.

주의: 정전기 방전을 방지하려면 손목 접지대를 사용하거나 도색되지 않은 금속 표면(예: 컴퓨터의 커넥터)을 주기적으로 만져 접지합니다.

주의: 시스템 보드의 손상을 방지하려면 컴퓨터 내부에서 작업하기 전에 주 배터리를 분리하십시오([배터리 분리](#) 참조).

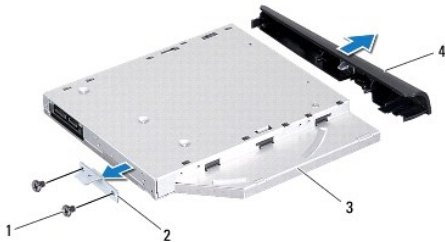
광학 드라이브 분리

1. [시작하기 전에](#)의 지침을 따릅니다.
2. 배터리를 분리합니다([배터리 분리](#) 참조).
3. 광학 드라이브 조립품을 컴퓨터 바닥면에 고정하는 나사를 분리합니다.
4. 광학 드라이브 구획에서 광학 드라이브 조립품을 밀어 꺼냅니다.



1	광학 드라이브 조립품	2	나사
---	-------------	---	----

5. 광학 드라이브를 광학 드라이브 브래킷에 고정하는 나사 2개를 분리합니다.
6. 광학 드라이브 베젤을 잡아 당겨 광학 드라이브에서 분리합니다.



1	나사(2)	2	광학 드라이브 브래킷
3	광학 드라이브	4	광학 드라이브 베젤

광학 드라이브 장착

1. [시작하기 전에](#)의 지침을 따릅니다.
2. 광학 드라이브의 슬롯에 광학 드라이브 베젤의 램을 맞추고 광학 드라이브 베젤을 제자리에 끼워 넣습니다.
3. 광학 드라이브의 나사 구멍에 광학 드라이브 브래킷의 나사 구멍을 맞추고 나사 2개를 끼웁니다.
4. 광학 드라이브 조립품이 완전히 장착될 때까지 광학 드라이브 구획에 밀어 넣습니다.
5. 광학 드라이브 조립품을 컴퓨터 바닥면에 고정하는 나사를 끼웁니다.
6. 배터리를 장착합니다([배터리 교체](#) 참조).

△ 주의: 컴퓨터의 전원을 켜기 전에 나사를 모두 끼우고 컴퓨터 내부에 남아 있는 나사가 있는지 확인하십시오. 이렇게 하지 않으면 컴퓨터가 손상될 수 있습니다.

[목록 페이지로 돌아가기](#)

[목차 페이지로 돌아가기](#)

손목 받침대

Dell™ Inspiron™ N4010 서비스 설명서

- [손목 받침대 분리](#)
- [손목 받침대 장착](#)

경고: 컴퓨터 내부 작업을 시작하기 전에 컴퓨터와 함께 제공된 안전 정보를 읽어보십시오. 자세한 안전 모범 사례 정보는 Regulatory Compliance(규정 준수) 홈 페이지(www.dell.com/regulatory_compliance)를 참조하십시오.

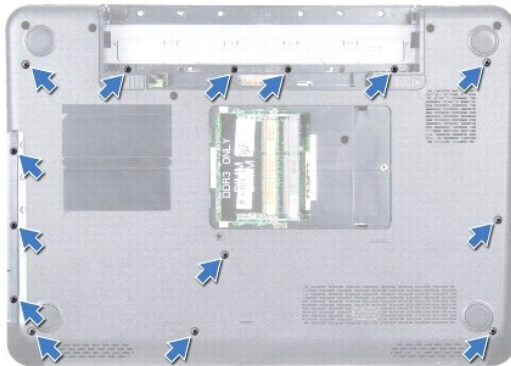
주의: 공인된 서비스 기술자만 컴퓨터를 수리해야 합니다. Dell™의 승인을 받지 않은 서비스 작업으로 인한 손상에 대해서는 보증을 받을 수 없습니다.

주의: 정전기 방전을 방지하려면 손목 받침대를 사용하거나 도색되지 않은 금속 표면(예: 컴퓨터의 커넥터)을 주기적으로 만져 접지합니다.

주의: 시스템 보드의 손상을 방지하려면 컴퓨터 내부에서 작업하기 전에 주 배터리를 분리하십시오([배터리 분리](#) 참조).

손목 받침대 분리

1. [시작하기 전에](#)의 지침을 따릅니다.
2. 배터리를 분리합니다([배터리 분리](#) 참조).
3. [광학 드라이브 분리](#)에 설명된 [단계 3](#)에서 [단계 4](#)까지의 지침을 따릅니다.
4. 모듈 덮개를 분리합니다([모듈 덮개 분리](#) 참조).
5. 메모리 모듈을 분리합니다([메모리 모듈 분리](#) 참조).
6. 손목 받침대를 컴퓨터 본체에 고정하는 나사 14개를 분리합니다.



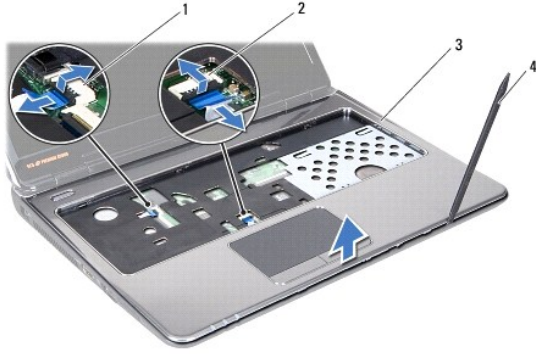
7. 키보드를 분리합니다([키보드 제거](#) 참조).

주의: 커넥터의 손상을 방지하려면 커넥터 상단의 플라스틱 랩을 당기십시오.

8. 시스템 보드의 커넥터에서 터치패드 케이블 및 전원 단추 케이블을 분리합니다.

주의: 손목 받침대의 손상을 방지하려면 컴퓨터 본체에서 조심스럽게 손목 받침대를 분리하십시오.

9. 컴퓨터 베이스와 손목 받침대 사이에 플라스틱 스크라이브를 밀어넣습니다. 컴퓨터 베이스에서 손목 받침대를 들어 꺼냅니다.



1	전원 단추 케이블 커넥터	2	터치패드 케이블 커넥터
3	손목 받침대	4	플라스틱 스크라이브

손목 받침대 장착

1. [시작하기 전에](#)의 지침을 따릅니다.
2. 중앙부 덮개의 슬롯에 손목 받침대의 탭을 밀어넣고 손목 받침대를 제자리에 조심스럽게 끼워넣습니다.
3. 시스템 보드의 커넥터에 터치패드 케이블 및 전원 단추 케이블을 연결합니다.
4. 키보드를 장착합니다([키보드 장착](#) 참조).
5. 손목 받침대를 컴퓨터 본체에 고정하는 나사 14개를 끼웁니다.
6. 메모리 모듈을 장착합니다([메모리 모듈 장착](#) 참조).
7. 모듈 덮개를 장착합니다([모듈 덮개 장착](#) 참조).
8. [광학 드라이브 장착](#)에 설명된 [단계 4](#)에서 [단계 5](#)까지의 지침을 따릅니다.
9. 배터리를 장착합니다([배터리 교체](#) 참조).

△ 주의: 컴퓨터의 전원을 켜기 전에 나사를 모두 끼우고 컴퓨터 내부에 남아 있는 나사가 있는지 확인하십시오. 이렇게 하지 않으면 컴퓨터가 손상될 수 있습니다.

[목록 페이지로 돌아가기](#)

[목차 페이지로 돌아가기](#)

전원 단추 보드

Dell™ Inspiron™ N4010 서비스 설명서

- [전원 단추 보드 분리](#)
- [전원 단추 보드 장착](#)

경고: 컴퓨터 내부 작업을 시작하기 전에 컴퓨터와 함께 제공된 안전 정보를 읽어보십시오. 자세한 안전 모범 사례 정보는 Regulatory Compliance(규정 준수) 홈 페이지(www.dell.com/regulatory_compliance)를 참조하십시오.

주의: 공인된 서비스 기술자만 컴퓨터를 수리해야 합니다. Dell™의 승인을 받지 않은 서비스 작업으로 인한 손상에 대해서는 보증을 받을 수 없습니다.

주의: 정전기 방전을 방지하려면 손목 접지대를 사용하거나 도색되지 않은 금속 표면(예: 컴퓨터의 커넥터)을 주기적으로 만져 접지합니다.

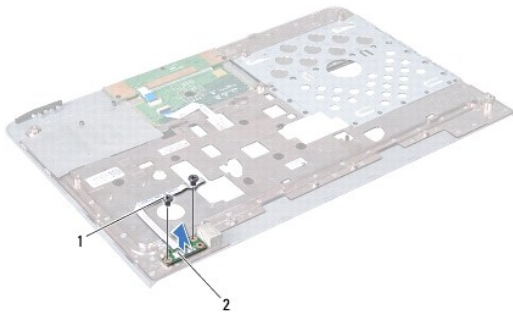
주의: 시스템 보드의 손상을 방지하려면 컴퓨터 내부에서 작업하기 전에 주 배터리를 분리하십시오([배터리 분리](#) 참조).

전원 단추 보드 분리

1. [시작하기 전에](#)의 지침을 따릅니다.
2. 배터리를 분리합니다([배터리 분리](#) 참조).
3. [광학 드라이브 분리](#)에 설명된 [단계 3](#)에서 [단계 4](#)까지의 지침을 따릅니다.
4. 모듈 덮개를 분리합니다([모듈 덮개 분리](#) 참조).
5. 메모리 모듈을 분리합니다([메모리 모듈 분리](#) 참조).
6. 키보드를 분리합니다([키보드 제거](#) 참조).
7. 손목 받침대를 분리합니다([손목 받침대 분리](#) 참조).
8. 손목 받침대를 뒤집어 놓습니다.
9. 전원 단추 보드를 손목 받침대에 고정하는 나사 2개를 분리합니다.

주: 전원 단추 보드 케이블은 손목 받침대에 있습니다.

10. 전원 단추 보드 케이블을 손목 받침대에서 조심스럽게 분리합니다.



1	나사(2)	2	전원 단추 보드
---	-------	---	----------

전원 단추 보드 장착

1. [시작하기 전에](#)의 지침을 따릅니다.
2. 전원 단추 보드의 나사 구멍을 손목 받침대의 나사 구멍에 맞추고 나사 2개를 끼웁니다.
3. 손목 받침대에 전원 단추 보드 케이블을 연결합니다.
4. 손목 받침대를 뒤집어 놓습니다.
5. 손목 받침대를 장착합니다([손목 받침대 장착](#) 참조).
6. 키보드를 장착합니다([키보드 장착](#) 참조).
7. 메모리 모듈을 장착합니다([메모리 모듈 장착](#) 참조).
8. 모듈 덮개를 장착합니다([모듈 덮개 장착](#) 참조).
9. [광학 드라이브 장착](#)에 설명된 [단계 4](#)에서 [단계 5](#)까지의 지침을 따릅니다.
10. 배터리를 장착합니다([배터리 교체](#) 참조).

△ 주의: 컴퓨터의 전원을 켜기 전에 나사를 모두 끼우고 컴퓨터 내부에 남아 있는 나사가 있는지 확인하십시오. 이렇게 하지 않으면 컴퓨터가 손상될 수 있습니다.

[목차 페이지로 돌아가기](#)

[목차 페이지로 돌아가기](#)

배터리

Dell™ Inspiron™ N4010 서비스 설명서

- [배터리 분리](#)
- [배터리 교체](#)

경고: 컴퓨터 내부 작업을 시작하기 전에 컴퓨터와 함께 제공된 안전 정보를 읽어보십시오. 자세한 안전 모범 사례 정보는 Regulatory Compliance(규정 준수) 홈페이지(www.dell.com/regulatory_compliance)를 참조하십시오.

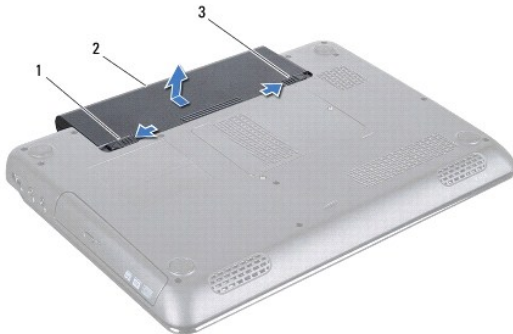
주의: 공인된 서비스 기술자만 컴퓨터를 수리해야 합니다. Dell™의 승인을 받지 않은 서비스 작업으로 인한 손상에 대해서는 보증을 받을 수 없습니다.

주의: 정전기 방전을 방지하려면 손목 접지대를 사용하거나 도색되지 않은 금속 표면(예: 컴퓨터의 커넥터)을 주기적으로 만져 접지합니다.

주의: 컴퓨터의 손상을 피면하려면 특정 Dell 컴퓨터를 위해 설계된 전용 배터리를 사용하십시오. 다른 Dell 컴퓨터용으로 설계된 배터리를 사용하지 마십시오.

배터리 분리

1. [시작하기 전에](#)의 지침을 따릅니다.
2. 컴퓨터를 종료하고 거꾸로 뒤집습니다.
3. 딸깍 소리가 나면서 제자리에 고정될 때까지 배터리 잠금 래치를 밀니다.
4. 배터리 분리 래치를 잠금 해제 위치로 밀니다.
5. 배터리 베이에서 배터리를 밀면서 들어서 꺼냅니다.



1	배터리 분리 래치	2	배터리	3	배터리 잠금 래치
---	-----------	---	-----	---	-----------

배터리 교체

1. [시작하기 전에](#)의 지침을 따릅니다.
2. 배터리의 탭을 배터리 베이의 슬롯에 맞춥니다.
3. 배터리가 딸깍 소리가 나면서 제자리에 끼워질 때까지 배터리 베이에 밀어 넣습니다.
4. 배터리 잠금 래치를 잠금 위치로 밀니다.

[목차 페이지로 돌아가기](#)

[목록 페이지로 돌아가기](#)

스피커

Dell™ Inspiron™ N4010 서비스 설명서

- [스피커 분리](#)
- [스피커 장착](#)

경고: 컴퓨터 내부 작업을 시작하기 전에 컴퓨터와 함께 제공된 안전 정보를 읽어보십시오. 자세한 안전 모범 사례 정보는 Regulatory Compliance(규정 준수) 홈 페이지(www.dell.com/regulatory_compliance)를 참조하십시오.

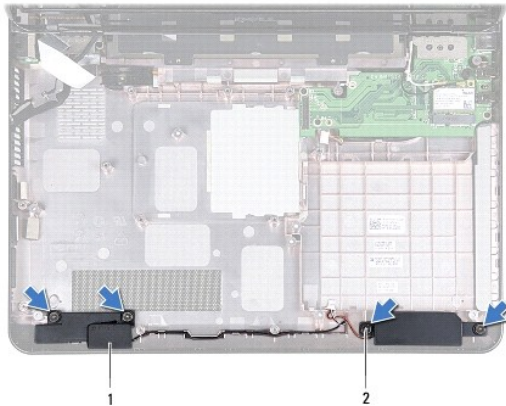
주의: 공인된 서비스 기술자만 컴퓨터를 수리해야 합니다. Dell™의 승인을 받지 않은 서비스 작업으로 인한 손상에 대해서는 보증을 받을 수 없습니다.

주의: 정전기 방전을 방지하려면 손목 접지대를 사용하거나 도색되지 않은 금속 표면(예: 컴퓨터의 커넥터)을 주기적으로 만져 접지합니다.

주의: 시스템 보드의 손상을 방지하려면 컴퓨터 내부에서 작업하기 전에 주 배터리를 분리하십시오([배터리 분리](#) 참조).

스피커 분리

1. [시작하기 전에](#)의 지침을 따릅니다.
2. [시스템 보드 분리](#)에 설명된 [단계 2](#)에서 [단계 15](#)까지의 지침을 따릅니다.
3. 스피커를 컴퓨터 베이스에 고정하는 나사 4개 (각 스피커에 2개씩)를 분리합니다.
4. 스피커 케이블의 배선을 적어두고 케이블을 따라 스피커를 들어 올려 컴퓨터 베이스에서 분리합니다.



1	스피커(2)	2	나사(4개)
---	--------	---	--------

스피커 장착

1. [시작하기 전에](#)의 지침을 따릅니다.
2. 컴퓨터 베이스에 스피커를 올려놓고 스피커 케이블의 배선을 구성합니다.
3. 스피커를 컴퓨터 베이스에 고정시키는 나사 4개를 장착합니다.
4. [시스템 보드 교체](#)에 설명된 [단계 6](#)에서 [단계 20](#)까지의 지침을 따릅니다.

주의: 컴퓨터의 전원을 켜기 전에 나사를 모두 끼우고 컴퓨터 내부에 남아 있는 나사가 있는지 확인하십시오. 이렇게 하지 않으면 컴퓨터가 손상될 수 있습니다.

[목차 페이지로 돌아가기](#)

[목록 페이지로 돌아가기](#)

시스템 보드

Dell™ Inspiron™ N4010 서비스 설명서

- [시스템 보드 분리](#)
- [시스템 보드 교체](#)
- [BIOS에 서비스 태그 입력](#)

경고: 컴퓨터 내부 작업을 시작하기 전에 컴퓨터와 함께 제공된 안전 정보를 읽어보십시오. 자세한 안전 모범 사례 정보는 Regulatory Compliance(규정 준수) 홈 페이지(www.dell.com/regulatory_compliance)를 참조하십시오.

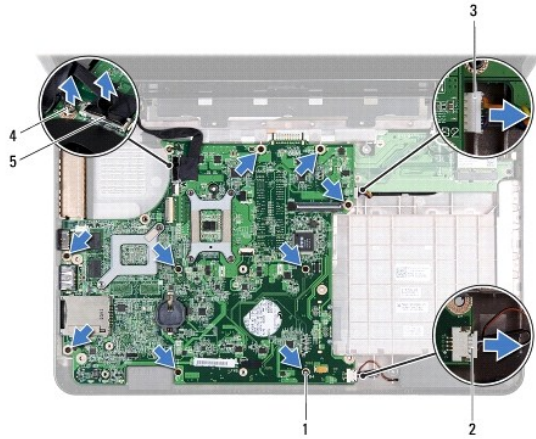
주의: 공인된 서비스 기술자만 컴퓨터를 수리해야 합니다. Dell™의 승인을 받지 않은 서비스 작업으로 인한 손상에 대해서는 보증을 받을 수 없습니다.

주의: 정전기 방전을 방지하려면 손목 접지대를 사용하거나 도색되지 않은 금속 표면(예: 컴퓨터의 커넥터)을 주기적으로 만져 접지합니다.

주의: 시스템 보드의 손상을 방지하려면 컴퓨터 내부에서 작업하기 전에 주 배터리를 분리하십시오([배터리 분리](#) 참조).

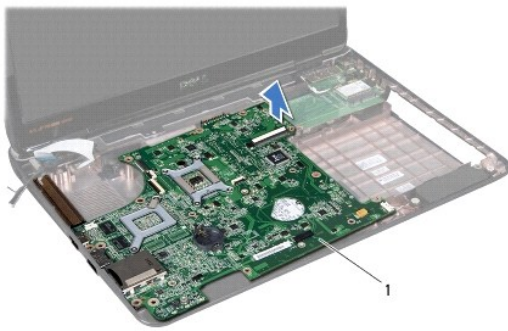
시스템 보드 분리

1. [시작하기 전에](#)의 지침을 따릅니다.
2. 7-in-1 매체 카드 판독기에서 설치된 카드 또는 블랭크를 눌러서 꺼냅니다.
3. 배터리를 분리합니다([배터리 분리](#) 참조).
4. [광학 드라이브 분리](#)에 설명된 [단계 3](#)에서 [단계 4](#)까지의 지침을 따릅니다.
5. 모듈 덮개를 분리합니다([모듈 덮개 분리](#) 참조).
6. 메모리 모듈을 분리합니다([메모리 모듈 분리](#) 참조).
7. 키보드를 분리합니다([키보드 제거](#) 참조).
8. 손목 받침대를 분리합니다([손목 받침대 분리](#) 참조).
9. 코인 셀 배터리를 분리합니다([코인 셀 배터리 제거](#) 참조).
10. 열 팬을 분리합니다([열 팬 분리](#) 참조).
11. Bluetooth 카드를 분리합니다([Bluetooth 카드 분리](#) 참조).
12. AC 어댑터 케이블과 스피커 케이블을 시스템 보드에 있는 커넥터에서 분리합니다.
13. 시스템 보드의 커넥터에서 디스플레이 케이블을 분리하고 디스플레이 케이블 접지 나사를 분리합니다.
14. 시스템 보드 조립품을 컴퓨터 바닥면에 고정하는 나사 9개를 분리합니다.



1	나사(9개)	2	스피커 케이블 커넥터
3	AC 어댑터 케이블 커넥터	4	디스플레이 케이블 접지 나사
5	디스플레이 케이블		

15. 시스템 보드 조립품을 들어 올려 도터보드의 커넥터에서 시스템 보드의 커넥터를 분리합니다.




1 시스템 보드

16. 시스템 보드 조립품을 뒤집어 놓습니다.
17. [하드 드라이브 분리](#)에 설명된 [단계 3](#)에서 [단계 5](#)까지의 지침을 따릅니다.
18. 열 냉각 조립품을 분리합니다([열 냉각 조립품 분리](#) 참조).
19. 프로세서 모듈을 분리합니다([프로세서 모듈 분리](#) 참조).

시스템 보드 교체

1. [시작하기 전에](#)의 지침을 따릅니다.
2. 프로세서 모듈을 장착합니다([프로세서 모듈 장착](#) 참조).
3. 열 냉각 조립품을 장착합니다([열 냉각 조립품 장착](#) 참조).
4. [하드 드라이브 장착](#)에 설명된 [단계 4](#)에서 [단계 5](#)까지의 지침을 따릅니다.

5. 시스템 보드 조립품을 뒤집어 놓습니다.
6. 시스템 보드의 커넥터를 컴퓨터 본체의 슬롯에 맞춥니다.
7. 시스템 보드를 부드럽게 눌러 도터 보드의 커넥터에 시스템 보드의 커넥터를 연결합니다.
8. 시스템 보드 조립품을 컴퓨터 바닥면에 고정하는 나사 9개를 끼웁니다.
9. 시스템 보드의 커넥터에 디스플레이 케이블을 연결하고 디스플레이 케이블 접지 나사를 끼웁니다.
10. AC 어댑터 케이블과 스피커 케이블을 시스템 보드에 있는 커넥터에 연결합니다.
11. Bluetooth 카드를 장착합니다([Bluetooth 카드 장착](#) 참조).
12. 열 팬을 장착합니다([열 팬 장착](#) 참조).
13. 코인 셀 배터리를 장착합니다([코인 셀 배터리 교체하기](#) 참조).
14. 손목 받침대를 장착합니다([손목 받침대 장착](#) 참조).
15. 키보드를 장착합니다([키보드 장착](#) 참조).
16. 메모리 모듈을 장착합니다([메모리 모듈 장착](#) 참조).
17. 모듈 덮개를 장착합니다([모듈 덮개 장착](#) 참조).
18. [광학 드라이브 장착](#)에 설명된 [단계 4](#)에서 [단계 5](#)까지의 지침을 따릅니다.
19. 배터리를 장착합니다([배터리 교체](#) 참조).
20. 7-in-1 매체 카드 판독기에서 분리한 카드 또는 블랭크를 다시 장착합니다.

 **주의:** 컴퓨터의 전원을 켜기 전에 나사를 모두 끼우고 컴퓨터 내부에 남아 있는 나사가 있는지 확인하십시오. 이렇게 하지 않으면 컴퓨터가 손상될 수 있습니다.

21. 컴퓨터를 켜십시오.

 **주:** 시스템 보드를 교체한 후 교체 시스템 보드의 BIOS에 컴퓨터 서비스 태그를 입력합니다.

22. 서비스 태그를 입력합니다([BIOS에 서비스 태그 입력](#) 참조).

BIOS에 서비스 태그 입력

1. AC 어댑터가 연결되고 주 배터리가 올바르게 설치되었는지 확인합니다.
2. 컴퓨터를 켜십시오.
3. POST 중에 <F2> 키를 눌러 System Setup 프로그램을 시작합니다.
4. 보안 탭으로 이동하여 **Set Service Tag**(서비스 태그 설정) 필드에 서비스 태그를 입력합니다.

[목차 페이지로 돌아가기](#)